

Bedienungsanleitung

Handsender RSZ1

Operating instructions

Hand transmitter RSZ1

Notice d'utilisation

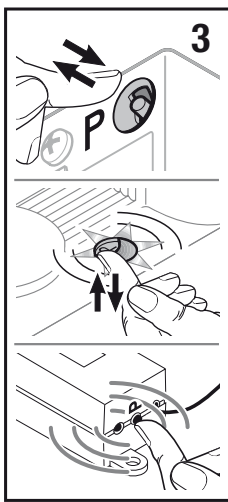
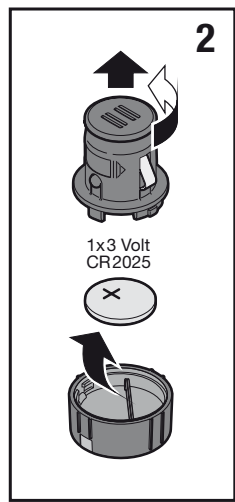
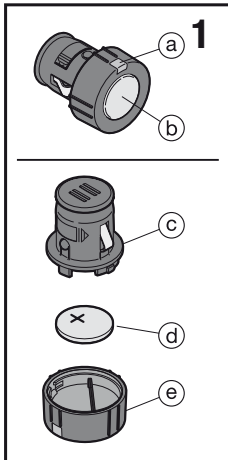
Emetteur RSZ1

Bedieningshandleiding

Handzender RSZ1

Instrucciones de servicio

Emisor manual RSZ1



DEUTSCH

1 Bestimmungsgemäße Verwendung

Dieser Handsender dient zur Ansteuerung von Torantrieben und Zubehör, wenn diese mit Empfängern aus unserem Hause ausgestattet sind.

2 Sicherheitshinweise

⚠️ WARNUNG Verletzungsgefahr bei Torbewegung

Wird der Handsender bedient, können Personen durch die Torbewegung verletzt werden.

- Stellen Sie sicher, dass Handsender nicht in Kinderhände gelangen und nur von Personen benutzt werden, die in die Funktionsweise der ferngesteuerten Toranlage eingewiesen sind!

- Sie müssen den Handsender generell mit Sichtkontakt zum Tor bedienen, wenn dieses nur über eine Sicherheitseinrichtung verfügt!

- Durchfahren bzw. durchgehen Sie Toröffnungen von ferngesteuerten Toranlagen erst, wenn das Garagentor in der Endlage Tor-Auf steht!

⚠️ VORSICHT Unkontrollierte Torfahrt

Während des Lernvorganges kann bei der Betätigung des Verriegelungssenders eine Torfahrt ausgelöst werden, wenn sich ein darauf programmierter Empfänger in der Nähe befindet!

- Sorgen Sie dafür, dass sich während des Lernvorganges keine Personen oder Gegenstände im Gefahrenbereich des Tores befinden.

ACHTUNG Beeinträchtigung der Funktion durch Umwelteinflüsse

Bei Nichtbeachtung kann die Funktion beeinträchtigt werden!

- Schützen Sie den Handsender vor folgenden Einflüssen:
- Feuchtigkeit
- Staubbelastung
- direkte Sonnenbestrahlung (zul. Umgebungstemperatur: -20 °C bis +60 °C)

HINWEIS

Die örtlichen Gegebenheiten können Einfluss auf die Reichweite des Funk-Systems haben.

3 Beschreibung des Handsenders

► siehe Bild 1

- (a) LED
(b) Handsendertaste
(c) Handsender-Unterteil
(d) Batterie CR2025
(e) Handsender-Oberteil

Jeder Tastendruck am Handsender wird durch die LED (a) signalisiert (siehe Bild 1):

Das oben bezeichnete Produkt entspricht aufgrund seiner Konzipierung und Bauart in der von uns in Verkehr gebrachten Ausführung den einschlägigen grundlegenden Anforderungen nachstehend aufgeführter Richtlinien. Bei einer nicht mit uns abgestimmten Änderung des Produktes verliert diese Erklärung ihre Gültigkeit.

Einschlägige Bestimmungen, denen das Produkt entspricht:

Die Übereinstimmung des oben genannten Produktes mit den Vorschriften der Richtlinien gemäß Artikel 3 der R&TTE-Richtlinien 1999/5/EG wurde nachgewiesen durch die Einhaltung folgender Normen:

- EN 300 220-1
EN 300 220-2
EN 300 220-3
EN 301 489-1
EN 301 489-3

Steinhagen, den 01.12.2008

ppa. Axel Becker
Geschäftsleitung

ENGLISH

1 Intended use

This hand transmitter serves to actuate door operators and accessories if these are fitted with receivers from our company.

2 Safety instructions

⚠️ WARNING Danger of injury during door travel

Persons may be injured by door travel if the hand transmitter is actuated.

- Make sure that the hand transmitters is kept away from children and may only be used by people who have been instructed on how the remote-control door functions!

- If the door has only one safety feature, only operate the hand transmitter if you are within sight of the door!

- Only drive or pass through remote control door systems if the door is in the OPEN end-of-travel position!

⚠️ CAUTION Uncontrolled door travel

During the learning process, activation of the teaching transmitter can initiate door travel if a receiver programmed for it is located nearby!

- Please ensure that no persons or objects are within the danger area of the door during the learning process.

⚠️ ATTENTION Functional disturbances caused by environmental conditions

These conditions can impair function!

- Protect the hand transmitter from the following conditions:
- Moisture
- Dust
- Direct exposure to the sun (permissible ambient temperature: -20°C to +60°C)

NOTE:

Local conditions may affect the range of the radio system.

3 Description of the hand transmitter

► See Figure 1

- (a) LED
(b) Hand transmitter button
(c) Hand transmitter bottom part
(d) Battery CR2025
(e) Hand transmitter top part

The LED (a) signals each push of the button on the hand transmitter (see Fig. 1):

- The LED is lit: The hand transmitter is transmitting.
The LED flashes: Transmission is still taking place, but the battery is almost discharged. Exchange the battery soon.
No LED response.
- Check whether the battery has been inserted correctly (see Fig. 2).
- If necessary, exchange the battery for a new one.

4 Inserting or exchanging the battery

► See Figure 2

Use only the battery type CR2025. Pay attention to the correct polarity.

5 Teaching in the hand transmitter on the operator/receiver

The hand transmitter works with a rolling code that changes with each sending procedure. For this reason, the hand transmitter must be taught in with the desired hand transmitter button on each receiver that is to be controlled.

- To do this, briefly press the P button on the operator cover or the P button on the receiver (see Fig. 3). The red LED will begin to flash, signalling that the desired hand transmitter button can be taught in.
2. Press and hold the hand transmitter button until the red LED flashes quickly; then release the hand transmitter button.
3. Press the hand transmitter button again within 15 seconds, until the red LED begins flashing very rapidly; then release the hand transmitter button. Once the rapid flashing ends, the desired hand transmitter button has been successfully taught in and the red LED will remain lit.
4. After teaching in the hand transmitter or extending the radio system, check the functions.

6 EC manufacturer's declaration

Manufacturer

Verkaufsgesellschaft KG
Upheider Weg 94-98
D-33803 Steinhagen

Product

Hand transmitter for door operators and accessories

Article designation/article identification/device type/frequency

RSZ1 | RSZ1-433 | RSZ1-433 | 433 MHz

CE mark

CE 0682

Intended for use in all EU countries, Norway, Switzerland and others.

On the basis of its design and type in the version marketed by us the product described above meets the relevant basic requirements of the directives listed below. Any modification made to this product without our express permission and approval shall render this declaration null and void.

Pertinent provisions with which the product complies:

Conformity of the above-mentioned product with the requirements of the directives according to section 3 of the R & TTE directives

1999/5/EC was verified by compliance with the following standards:

- EN 300 220-1
EN 300 220-2
EN 300 220-3
EN 301 489-1
EN 301 489-3

Steinhagen, Germany, 01.12.2008

ppa. Axel Becker
Managing Director

FRAANÇAIS

1 Utilisation appropriée

Cet émetteur est destiné à la commande des motorisations de porte de garage et d'accessoires pour autant que celles-ci soient équipées de récepteurs de notre société.

2 Consignes de sécurité

⚠️ AVERTISSEMENT Risque de blessures lors d'un mouvement de porte

L'utilisation de l'émetteur est susceptible de blesser des personnes en raison du mouvement de porte.

- Assurez-vous que les émetteurs restent hors de portée des enfants et qu'ils soient uniquement utilisés par des personnes déjà initiées au fonctionnement de l'installation de porte télécommandée!
Vous devez en règle générale commander l'émetteur avec contact visuel direct à la porte si cette dernière ne dispose que d'un dispositif de sécurité!
N'empruntez l'ouverture de porte télécommandée en véhicule ou à pied que lorsque la porte de garage s'est immobilisée en position finale OUVERT!

⚠️ ATTENTION Trajet de porte incontrôlé

Pendant la procédure d'apprentissage, l'activation de l'émetteur d'acquisition peut déclencher un trajet de porte, si un récepteur programmé sur cet émetteur se trouve à proximité!
Durant le processus d'apprentissage, assurez-vous qu'aucune personne ou aucun objet ne se trouve dans la zone de déplacement de la porte.

⚠️ ATTENTION Altération du fonctionnement dû à des influences environnementales

En cas de non respect, le fonctionnement peut être altéré!
Protégez l'émetteur des influences suivantes:
- Humidité

- Poussière
- Exposition directe au soleil (température ambiante autorisée: -20 °C à +60 °C)

REMARQUE

Les impératifs locaux peuvent exercer une influence sur la portée du système radio.

3 Description de l'émetteur

► Voir figure 1

- (a) DEL
(b) Touche d'émetteur
(c) Partie inférieure de l'émetteur
(d) Pile CR2025
(e) Partie supérieure de l'émetteur

Chaque pression sur un bouton d'émetteur est signalée par la DEL (a) (voir photo 1):

- La DEL s'allume: l'émetteur envoie.
La DEL clignote: l'envoi est possible mais la pile est presque déchargée. Changez la pile sous peu.
La DEL ne montre aucune réaction.
- Contrôlez que vous avez inséré la pile dans le bon sens (voir photo 2).
- Remplacez-la, le cas échéant, par une nouvelle pile.

4 Insertion ou remplacement de la pile

► Voir figure 2

Utilisez exclusivement une pile de type CR2025. Veillez à insérer la pile avec la polarité correcte.

5 Apprentissage de l'émetteur par la motorisation / le récepteur

Votre émetteur travaille avec un code tournant qui change à chaque émission. C'est pourquoi l'émetteur doit être appris avec le bouton souhaité, et ce pour tous les récepteurs qui doivent être commandés.

- Pour cela, appuyez brièvement sur le bouton P situé sur le capot de motorisation ou sur la touche P du récepteur (voir figure 3). La DEL rouge commence à clignoter pour signaler que le bouton d'émetteur souhaité peut être appris.
2. Maintenez le bouton d'émetteur jusqu'à ce que la DEL rouge clignote très rapidement, puis relâchez le bouton d'émetteur.
3. Appuyez à nouveau sur le bouton d'émetteur dans les 15 secondes qui suivent, jusqu'à ce que la DEL rouge clignote très rapidement, puis relâchez le bouton d'émetteur. Lorsque la DEL cesse de clignoter très rapidement, le bouton d'émetteur souhaité a été programmé avec succès et la DEL rouge s'allume de façon constante.
4. Une fois l'apprentissage de l'émetteur et/ou l'extension du système radio terminée, effectuez un essai de fonctionnement.

6 Déclaration CE du fabricant

Fabricant

Verkaufsgesellschaft KG
Upheider Weg 94-98
D-33803 Steinhagen

Produit

Emetteur pour motorisation et accessoires

Désignation de l'article/ Identification de l'article/Type d'appareil/Fréquence

RSZ1 | RSZ1-433 | RSZ1-433 | 433 MHz

Caractéristiques CE

CE 0682

Intended for use in all EU countries, Norway, Switzerland and others.

Dans la version que nous commercialisons, le produit nommé ci-dessus satisfait, du fait de sa conception et de sa construction, aux dispositions correspondantes pré-citées dans les directives citées ci-dessus. Si des modifications sont apportées sans notre autorisation, cette déclaration perd toute validité.

Dispositions auxquelles correspond le produit:

La conformité du produit nommé ci-dessus aux dispositions de l'article 3 des directives R & TTE 1999/5/EG a été démontrée par le respect des normes suivantes:

- EN 300 220-1
EN 300 220-2
EN 300 220-3
EN 301 489-1
EN 301 489-3

Steinhagen, le 01/12/2008

ppa. Axel Becker
Direction

NEDERLANDS

1 Gebruik voor de beoogde bestemming

Deze handzender dient om deuraandrijvingen en toebehoren te bedienen indien deze in onze firma met ontvangers werden uitgerust.

2. Veiligheidsrichtlijnen

⚠️ WAARSCHUWING Gevaar voor lichamelijke letsels bij deurbeweging

Als de handzender bediend wordt, kunnen personen gekwetst worden door de deurbeweging.

- Vergewis u ervan dat de handzender niet in kinderhanden terecht komt en alleen door personen gebruikt wordt, die vertrouwd zijn met de werkwijze van de deurstalatie met afstandsbediening!
Bedien de handzender alleen als u de deur ziet indien deze over slechts één veiligheidsvoorziening beschikt!
Rijd of loop pas door de deuropening van deurstalaties met afstandsbediening als de garageur zich in de eindpositie deur-open bevindt!

⚠️ VOORZICHTIG Ongecontroleerde deurbeweging

Tijdens het leerproces kan bij bediening van de erfzender een deurbeweging worden geactiveerd indien zich een daarop geprogrammeerde ontvanger in de buurt bevindt!

- Zorg ervoor dat er zich tijdens het leerproces geen personen of voorwerpen in het gevaar gebied van de deur bevinden.

OPGELET

Belmering van de werking door omgevingsinvloeden

Bij onachtzaamheid kan de werking beschadigd worden!

- Bescherm de handzender tegen de volgende invloeden:
- Vochtigheid
- Stof
- Directe zonnestraling (toegestane omgevingstemperatuur: -20 °C tot +60 °C)

OPMERKING

De plaatselijke omstandigheden kunnen de reikwijdte van de afstandsbediening beïnvloeden.

3 Beschrijving van de handzender

► Zie afbeelding 1

- (a) LED
(b) Handzendertoets
(c) Handzender-onderdeel
(d) Batterij CR2025
(e) Handzender-bovendeel

Elke druk op de toets van de handzender wordt door de LED (a) weergegeven (zie afbeelding 1):

- De LED brandt: de handzender zendt.
De LED knippert: de handzender zendt nog, maar de batterij is bijna leeg. Vervang de batterij zo snel mogelijk.
De LED toont geen reactie.
- Controleer of de batterij juist geïnstalleerd is (zie afbeelding 2).
- Vervang de batterij indien nodig door een nieuwe.

4 Plaatsen of vervangen van de batterij

► zie afbeelding 2

Gebruik uitsluitend het batterijtype CR2025. Let op de juiste polariteit.

5 Aanleren van de handzender aan de aandrijving/ontvanger

Uw handzender werkt met een rolling code die bij elke verzending verandert. Daarom moet de handzender op elke ontvanger, die moet worden aangestuurd, met de gewenste handzendertoets worden aangeleerd.

- Druk kort op de P-toets op de aandrijvingskap of op de P-toets van de ontvanger (zie afbeelding 3). De rode LED begint te knipperen en geeft aan dat de gewenste handzendertoets kan worden aangeleerd.
2. Druk zo lang op de handzendertoets tot de rode LED snel knippert en laat de handzendertoets dan los.
3. Druk binnen 15 seconden opnieuw op de handzendertoets totdat de LED heel snel knippert en laat de handzendertoets dan weer los. De gewenste handzendertoets werd na het stoppen van het heel snel knipperen succesvol aangeleerd en de LED brandt continu.
4. Voer na het aanleren van de handzender of na het uitbreiden van de afstandsbediening een functietest uit.

6 EG-verklaring van de fabrikant

Fabrikant

Verkaufsgesellschaft KG
Upheider Weg 94-98
D-33803 Steinhagen

Product

Handzender voor deuraandrijvingen en toebehoren

Artikelbenaming/artikelkennteken/toesteltype/frequentie

RSZ1 | RSZ1-433 | RSZ1-433 | 433 MHz

CE-kentekenen

CE 0682

Intended for use in all EU countries, Norway, Switzerland and others.

Het hierboven vermelde product voldoet op grond van zijn concept en type in de door ons in de handel gebrachte uitvoering aan de relevante fundamentele vereisten van de hieronder vermelde richtlijnen. Bij een wijziging van het product, die niet met ons werd overeengekomen, vervalt de geldigheid van deze verklaring.

Desbetreffende bepalingen, waarmee het product overeenkomt:

De overeenstemming van het hierboven genoemde product met de voorschriften van de richtlijnen conform artikel 3 van de R & TTE-richtlijnen 1999/5/EG werd aangetoond door de naleving van volgende normen:

- EN 300 220-1
EN 300 220-2
EN 300 220-3
EN 301 489-1
EN 301 489-3

Steinhagen, 01.12.2008

ppa. Axel Becker
Bedrijfsleiding

ESPAÑOL

1 Uso apropiado

El emisor manual sirve para controlar automatismos y complementos si éstos están equipados con receptores de nuestra casa.

2 Indicaciones de seguridad

⚠️ ADVERTENCIA Peligro de lesiones durante el recorrido

Al usar el emisor manual se provocan movimientos de puerta que pueden causar lesiones a personas.

- Asegúrese de que los emisores manuales no estén al alcance de los niños y sólo los utilicen personas instruidas en el funcionamiento de la instalación de puerta controlada a distancia.
Si la puerta sólo dispone de un dispositivo de seguridad, el emisor manual sólo debe usarse si la puerta se encuentra en su campo de visión.
Atraviese la apertura de la puerta de las instalaciones de puerta controladas a distancia únicamente cuando la puerta de garaje se encuentre en la posición final "Puerta abierta".

⚠️ PRECAUCIÓN

Recorrido de la puerta incontrolado

En caso de accionar el emisor de transmisión durante el proceso de aprendizaje, se puede activar un recorrido de la puerta si en las cercanías se encuentra un receptor programado para ello.
Preste atención a que durante el proceso de aprendizaje no se encuentren personas ni objetos en la zona de movimiento de la puerta.

ATENCIÓN Fallos del funcionamiento por influencias del medio ambiente

Si no se observan las siguientes indicaciones, puede perjudicarse el funcionamiento.

- Proteja el emisor manual de las siguientes influencias:
- Humedad
- Polvo
- Exposición directa a la radiación solar (temperatura ambiental admisible: -20 °C a +60 °C)

INDICACIONES

Las condiciones locales pueden influir sobre el alcance del sistema de radiofrecuencia.

3 Descripción del emisor manual

► ver ilustr. 1

- (a) LED
(b) Pulsador del emisor manual
(c) Carcasa inferior del emisor manual
(d) Pila CR2025
(e) Carcasa superior del emisor manual

Cada pulsación en el emisor manual está en proceso de emisión. (a) (ver ilustr. 1):

- El LED brilla: el emisor manual está en proceso de emisión.
El LED parpadea: continúa el proceso de emisión, la pila está casi vacía. Sustituya la pila pronto.
El LED no muestra ninguna reacción.
- Compruebe si la pila está colocada en sentido correcto (ver ilustr. 2).
- En caso necesario, sustitúyala por una nueva.

4 Inserción o sustitución de la pila

► ver ilustr. 2

Utilice exclusivamente el tipo de pila CR2025. Preste atención a la polaridad correcta.

5 Memorización del emisor manual en el automatismo/receptor

Su emisor manual funciona con un código dinámico (Rolling Code), que se modifica con cada proceso de emisión. Por ello debe memorizarse el emisor manual en cada receptor que deba ser controlado con el pulsador del emisor deseado.

- Presione para ello el pulsador P en la carcasa del automatismo o del receptor (ver ilustr. 3). El LED rojo comienza a parpadear y señala que el pulsador emisor manual deseado puede programarse.

- Presione y mantenga presionado el pulsador del emisor manual hasta que el LED rojo parpadee de forma rápida y, a continuación, suéltelo.
3. Vuelva a presionar el pulsador del emisor manual en los siguientes 15 segundos hasta que el LED parpadee de forma muy rápida y, a continuación, vuelva a soltarlo. Al concluir la fase de parpadeo muy rápido se ha memorizado correctamente el pulsador del emisor manual deseado y el LED rojo brilla de continuo.

- Realice una prueba de funcionamiento después de memorizar el emisor manual o después de ampliar el sistema de radiofrecuencia.

6 Declaración CE del fabricante

Fabricante

Verkaufsgesellschaft KG
Upheider Weg 94-98
D-33803 Steinhagen

Producto

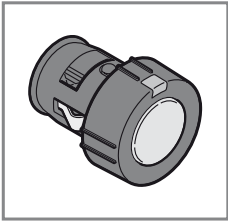
Emisor manual para automatismos para puerta y complementos

Denominación del artículo/marcación del artículo/tipo de aparato/frecuencia

RSZ1 | RSZ1-433 | RSZ1-433 | 433 MHz

Características CE

CE 0682



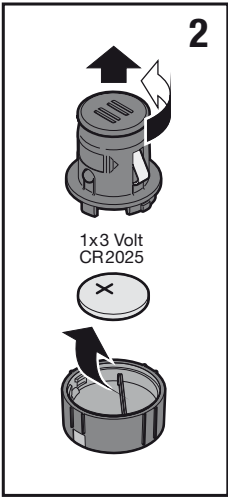
Istruzioni d'uso
Telecomando RSZ1

Instruções de funcionamento
Emissor RSZ1

Instrukcja obsługi
Nadajnik RSZ1

Használati utasítás
RSZ1 kéziadó

Návod k obsluze
Ruční vysílač RSZ1



ITALIANO

1 Uso a norma

Questo telecomando serve al comando delle motorizzazioni portone e degli accessori dotati dei ricevitori di nostra produzione.

2 Indicazioni di sicurezza

⚠ AVVERTENZA

Pericolo di lesioni durante il movimento del portone

L'azionamento del telecomando può provocare lesioni alle persone a causa del movimento del portone.

- Assicurarsi che i telecomandi stiano lontano dalla portata dei bambini e siano utilizzati solo da persone istruite sulle modalità di funzionamento del sistema di chiusura con comando a distanza!
- In presenza di un solo dispositivo di sicurezza, usare il telecomando solo se il portone è in vista!

- Attraversare i sistemi di chiusura con comando a distanza solo se il portone per garage si trova in posizione di finecorsa di Apertura!

⚠ CAUTELE

Manovra portone non controllata

Durante l'operazione di apprendimento può capitare che all'azionamento del trasmettitore mittente venga attivata una manovra del portone, nel caso vicino vi sia un ricevitore programmato sulla manovra!

- Assicurarsi che durante l'operazione di apprendimento non si trovino persone né oggetti nell'area del portone esposta al pericolo.

ATTENZIONE

Composizione della funzione a causa di influenze ambientali

L'inosservanza può pregiudicare il funzionamento!

- Proteggere il telecomando dalle seguenti influenze:
 - umidità
 - polvere
 - esposizione diretta ai raggi solari (temperatura ambiente consentita: da -20 °C a +60 °C)

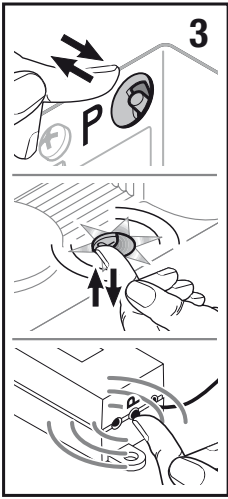
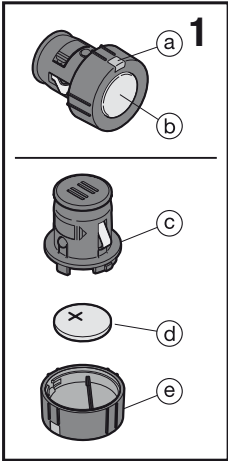
NOTA

Le caratteristiche architettoniche sul posto possono eventualmente influire sulla portata del sistema radio.

3 Descrizione del telecomando

- Vedere Figura 1

- (a) LED
- (b) Tasto del telecomando
- (c) Elemento inferiore del telecomando
- (d) Batteria CR2025
- (e) Elemento superiore del telecomando



Ogni pressione dei tasti del telecomando viene segnalata dal LED (a) (vedere Fig. 1):

- Il LED si illumina: il telecomando è in fase di invio.
- Il LED lampeggia: l'invio è ancora in corso, ma la batteria è quasi scarica. Sostituire la batteria a breve.
- Il LED non reagisce.
 - Verificare se la batteria è inserita correttamente (vedere Fig. 2).
 - Sostituire eventualmente la batteria.

4 Inserimento/sostituzione della batteria

- Vedere Figura 2
- Utilizzare esclusivamente la batteria tipo CR2025. Fare attenzione alla polarità.

5 Apprendimento del telecomando sulla motorizzazione/ricevitore

Il Suo telecomando lavora con un codice rolling che cambia ad ogni processo di invio. Per questo il telecomando deve essere appreso con il tasto desiderato per ogni ricevitore da azionare.

- Premere brevemente il tasto **P** nell'alloggiamento della motorizzazione o il tasto **P** del ricevitore (ved. Fig. 3). Il LED rosso comincia a lampeggiare e segnala che si può programmare il tasto del telecomando desiderato.
- Premere il tasto del telecomando finché il LED rosso lampeggia velocemente ed infine rilasciare il tasto.
- Premere nuovamente il tasto del telecomando entro 15 secondi finché il LED lampeggia velocemente ed infine rilasciare nuovamente il tasto. Quando il LED non lampeggia più velocemente vuol dire che l'apprendimento del tasto desiderato del telecomando è andato a buon fine e il LED rimane acceso.
- Terminati l'apprendimento del telecomando o l'ampliamento del sistema radio, verificarne il funzionamento.

6 Dichiarazione CE del produttore

Produttore

Verkaufsgesellschaft KG
Upheider Weg 94-98
D-33803 Steinhagen

Prodotto

Telecomando per motorizzazioni portone e accessori

Denominazione articolo/Contrassegno articolo/ Tipo di apparecchio/Frequenza

RSZ1 | RSZ1-433 | RSZ1-433 | 433 MHz

Marchio CE

CE 0682

Intended for use in all EU countries, Norway, Switzerland and others.

Si dichiara che il prodotto sopra menzionato, nella struttura, nel tipo di costruzione e nella versione da noi messa in circolazione, è conforme ai requisiti fondamentali delle direttive riportate in seguito. In caso di modifica del prodotto non concordata con il produttore, la presente dichiarazione perde validità.

Norme pertinenti, a cui si attiene il prodotto:

La conformità del prodotto di cui sopra con le disposizioni ai sensi dell'articolo 3 della direttiva R&TTE 1999/5/CE è stata confermata dall'osservanza delle seguenti norme:

EN 300 220-1 / EN 300 220-2 / EN 300 220-3 / EN 301 489-1 / EN 301 489-3

Steinhagen, 01/12/2008

p.p. Axel Becker
Direzione

PORTUGUÊS

1 Utilização, segundo as disposições

Este emissor serve para o accionamento de automatismos de porta e acessórios, quando os mesmos se encontrarem equipados com os nossos receptores.

⚠ Instruções de segurança

Perigo de lesão durante a deslocação da porta

Se for accionado o emissor, pessoas podem ficar feridas devido ao movimento da porta.

- Certifique-se, que os emissores não estejam ao alcance das crianças e só sejam utilizados por pessoas, que estejam devidamente instruídas sobre o modo de funcionamento do dispositivo de porta comandado à distância!

- De modo geral, terá de accionar o emissor com contacto visual para a porta, se a mesma só tiver um dispositivo de segurança!

- Transponha as aberturas de porta de dispositivos accionados à distância somente quando a porta de garagem se encontrar na posição final porta aberta!

⚠ CUIDADO Deslocação descontrolada da porta

Durante o processo de programação, poderá ser accionada uma deslocação da porta durante o accionamento do emissor de transmissão, se se encontrar na proximidade um emissor programado!

- Providence, que durante o processo de programação, não se encontrem pessoas ou objectos na área de perigo da porta.

ATENÇÃO Danificação da função devido às influências ambientais

Em caso de incumprimento poderá ser danificada a função!

- Proteja o emissor das seguintes influências:
 - Humidade
 - Poeira
 - Insolação directa (temperatura ambiente admissível: -20 °C a +60 °C)

NOTA

As realidades locais podem ter influência no alcance do sistema de radiofrequência.

3 Descrição do emissor

- ver ilustração 1

- (a) LED
 - (b) Tecla do emissor
 - (c) Peça inferior do emissor
 - (d) Pilha CR2025
 - (e) Peça superior do emissor
- Qualquer pressão de tecla no emissor é sinalizada através do LED (a) (ver ilustração 1):
- O LED encontra-se iluminado: o emissor está a transmitir.
 - O LED encontra-se intermitente: ainda está a transmitir, a pilha está, no entanto, quase descarregada. Substitua a pilha o mais breve possível.
 - O LED não apresenta qualquer reacção.
 - Verifique, se a pilha foi colocada correctamente (ver ilustração 2).
 - Se for necessário, substitua-a por uma nova.

4 Colocação da pilha ou substituição de pilhas

- ver ilustração 2

Utilize exclusivamente o tipo de pilha CR2025. Tenha em atenção a polaridade correcta.

5 Programação do emissor no automatismo/receptor

O seu emissor trabalha com um Rolling Code, que se altera em qualquer processo de transmissão. Por essa razão, o emissor perante qualquer receptor a ser accionado, terá de ser programado com a tecla pretendida do emissor.

- Para isso, prima brevemente a botoneira **P** na cobertura do automatismo ou a tecla **P** do receptor (ver ilustração 3). O LED vermelho começa a piscar e sinaliza, que a tecla pretendida do emissor pode ser programada.
- Prima a tecla do emissor até que o LED vermelho pisque rapidamente e depois liberte-a.
- Prima novamente a tecla do emissor durante 15 segundos até que o LED pisque muito rápido e depois liberte-a. Após a finalização da intermitência muito rápida, a tecla pretendida do emissor foi programada com sucesso e o LED vermelho encontra-se iluminado de uma forma constante.
- Após a programação do emissor ou após a expansão do sistema de radiofrequência realize um ensaio de funções.

6 Declaração europeia do fabricante

Fabricante

Verkaufsgesellschaft KG
Upheider Weg 94-98
D-33803 Steinhagen

Produto

Emissor para automatismos de porta e acessórios

Designação do artigo/ Caracterização do artigo/Tipo de equipamento/Frequência

RSZ1 | RSZ1-433 | RSZ1-433 | 433 MHz

Marcação CE

CE 0682

Intended for use in all EU countries, Norway, Switzerland and others.

O produto acima designado, cumpre as exigências no que diz respeito à concepção, ao tipo de construção e à execução das seguintes directivas. Esta declaração perde a validade, se for feita qualquer alteração ao produto sem o nosso consentimento prévio.

Directivas vigentes, que são cumpridas pelo produto:

A conformidade do produto acima referido foi comprovada, de acordo com as normas e directivas nos termos do artigo 3º das directivas R&TTE 1999/5/CE. As seguintes normas foram igualmente cumpridas:

EN 300 220-1
EN 300 220-2
EN 300 220-3
EN 301 489-1
EN 301 489-3

Steinhagen, 01.12.2008

p.p. Axel Becker
Direcção

POLSKI

1 Stosowanie zgodne z przeznaczeniem

Niniejszy nadajnik służy do sterowania napędami bram i akcesoriów wyposażonych w odbiorniki produkcji naszej firmy.

2 Zasady bezpieczeństwa

⚠ OSTRZEŻENIE

Niebezpieczeństwo skaleczenia podczas pracy bramy

Podczas korzystania z pilota może dojść do skaleczenia ludzi przez bramę w ruchu.

- Należy się upewnić, że pilot jest poza zasięgiem dzieci i korzystają z niego jedynie osoby, które zaznająmy się z zasadą działania zdalnie sterowanej bramy!
- Jeśli brama posiada tylko jedno urządzenie zabezpieczające, z pilota można korzystać zasadniczo tylko wtedy, gdy brama znajduje się w zasięgu wzroku użytkownika!
- Przez zdalnie sterowaną bramę garażową można przejeżdżać lub przechodzić dopiero po zatrzymaniu się bramy w położeniu otwartym!

⚠ OSTROŻNIE

Niekontrolowany ruch bramy

Uruchomienie nadajnika źródłowego podczas procesu programowania może spowodować wywołanie bramy, jeżeli w pobliżu znajduje się zaprogramowany odbiornik!

- Przed rozpoczęciem programowania należy się upewnić, że w obszarze ruchu bramy nie przebywają ludzie ani nie znajdują się żadne przedmioty.

UWAGA

Wpływ warunków zewnętrznych

Niestosowanie się może mieć ujemny wpływ na działanie nadajnika!

- Nadajnik należy chronić przed:
 - wilgocią
 - kurzem
 - bezpośrednim nasłonecznieniem (dopuszcz. temperatura otoczenia: -20 °C do +60 °C)

WSKAZÓWKI

Lokalne warunki mogą zmniejszać zasięg działania systemu radiowego.

3 Opis nadajnika

- patrz rysunek 1

- (a) Dioda LED
- (b) Przycisk nadajnika
- (c) Dolna część nadajnika
- (d) Bateria CR2025
- (e) Górna część nadajnika

Każde uruchomienie przycisku na nadajniku powoduje zaświecenie się diody (a) (por. rysunek 1):

- Dioda świeci się: nadajnik wysłał kod.
- Dioda miga: nadajnik jeszcze wysłał kod, lecz bateria jest prawie wyladowana. Należy jak najszybciej wymienić baterię.
- Dioda nie reaguje.
 - Sprawdź zgodność biegunów włożonej baterii (por. rysunek 2).
 - W razie konieczności należy wymienić baterię.

4 Wkładanie lub wymiana baterii

- patrz rysunek 2

Prosimy stosować wyłącznie baterie typu CR2025. Zwrócić uwagę na prawidłowość biegunów.

5 Rejestrowanie nadajnika na napędzie/odbiorniku

Nadajnik pracuje w systemie kodu dynamicznego (rolling code) zmieniającym się przy każdym wysłaniu sygnału. Dlatego do każdego odbiornika, który ma być sterowany, należy zaprogramować wybrany przycisk nadajnika.

- W tym celu należy krótko nacisnąć przycisk **P** na obudowie napędu lub przycisk **P** na odbiorniku (patrz rys. 3). Czerwona dioda zaczyna migać sygnalizując w ten sposób, że można rozpocząć rejestrowanie wybranego przycisku.
- Przycisk nadajnika przytrzymać do momentu, aż czerwona dioda zacznie szybko migać, i zwolnic przycisk.
- W ciągu 15 sekund ponownie uruchomić przycisk nadajnika, odczekać aż dioda zacznie bardzo szybko migać i wtedy ponownie zwolnic przycisk. Koniec szybkiego migania oznacza, że rejestrowanie przycisku nadajnika powiodło się. Dioda świeci się stałym światłem.
- Po zarejestrowaniu nadajnika lub po zakończeniu rozszerzania systemu zdalnego sterowania należy przeprowadzić kontrolę działania.

EN 300 220-1
EN 300 220-2
EN 300 220-3
EN 301 489-1
EN 301 489-3

Steinhagen, dnia 01.12.2008 r.

Axel Becker, prokurent
Kierownictwo spółki

MAGYAR

1. Előírás szerinti alkalmazás

Ez a kéziadó kapumeghajtások és kiegészítők vezérlésére szolgál, a cégünk által szállított vevőegységgel fel van szerelve.

2. Biztonsági utasítások

⚠ FIGYELMEZTETÉS

Sérülésveszély a kapu mozgásakor

Ha a kéziadót működtetik, személyek sérülhetnek meg a kapu mozgásának következtében.

- Bizonyosodjon meg arról, hogy nem kerül gyermekek kezébe, és csak olyan személyek használják, akik a távvezérelt kapuszerkezetek működéséről ki vannak oktatva!
- Önnek a kéziadót alapvetően a kapura való rálátás mellett kell használnia, ha ahhoz csak egy-ellen biztonsági egység van csatlakoztatva!
- A távvezérelt kapuszerkezetek nyílásán áthajtani ill. átmenni csak akkor szabad, ha a garázs-kapu a Kapu-Nyitva véghelyzetben áll!

⚠ VIGYÁZAT

Ellenőrizetlen kapufutás

A tanulási folyamat alatt az örökítő adó működtetések a kapu mozgásba jöhét, ha a közelben található egy erre programozott vevőegység.

- Gondoskodjon arról, hogy a tanulási folyamat közben ne legyenek személyek vagy tárgyak a kapu mozgástartományában.

⚠ VIGYÁZAT

Ellenőrizetlen kapufutás

A tanulási folyamat alatt az örökítő adó működtetések a kapu mozgásba jöhét, ha a közelben található egy erre programozott vevőegység.

- Gondoskodjon arról, hogy a tanulási folyamat közben ne legyenek személyek vagy tárgyak a kapu mozgástartományában.

MEGJEGYZÉS

A helyi adottságok befolyásolhatják a rádiós rendszer hatótávolságát.

3. A kéziadó leírása

- Lásd az 1. ábrát

- (a) LED
- (b) Kéziadógomb
- (c) Kéziadó-alsórész
- (d) CR2025 elem
- (e) Kéziadó-felsőrész

A kéziadón lévő gomb minden megnyomását jelzi a LED (a) (lásd az 1. ábrát):

- A LED világít: a kéziadó küldi a kódot.
- A LED villog: még megy a küldés, azonban az elem hamarosan lemerül. A lehető legrövidebb időn belül cseréljen elemet.
- A LED nem reagál.
 - Ellenőrizze, hogy az elemek helyesen lettek-e behelyezve (lásd a 2. ábrát).
 - Adott esetben cserélje ki az elemet újra.

4. Az elem behelyezése ill. elemcsere

- Lásd a 2. ábrát

Kizárólag CR2025 típusú elemet használjon. Figyeljen a helyes polarításra.

5. A kéziadó betanítása a meghajtáshoz / vevőegységhez

A kéziadó ugró kóddal dolgozik, ami minden adási folyamat során megváltozik. Ezért a kéziadónak minden vevőegységhez, amit vezérelnie kell, a megfelelő gombját be kell tanítani.

- Ehhez nyomja meg röviden a **P** gombot a meghajtás fedelén ill. a vevőegység **P**-gombját (lásd a 3. ábrát). A piros LED elkezd villogni, ami jelzi, hogy a kívánt kéziadó-nyomógomb betanítható.

- A kéziadó nyomógombját tartsa addig nyomva, amíg a piros LED gyorsan nem villog, majd engedje el a nyomógombot.

Zgodnie wyżej wymienionego produktu z przepisami dyrektyw R&TTE 1999/5/EG została potwierdzona poprzez spełnienie następujących norm:

- Nyomja meg és tartsa nyomva 15 másodpercen belül ugyanezt a kéziadógombot ismét, amíg a LED igen gyorsan nem kezd villogni, majd ismét engedje el a nyomógombot. Az igen gyors villogás vége után a kívánt kéziadógomb sikeresen be lett tanítva, és a LED folyamatosan világít.

- A kéziadó betanítása, ill. a rádiós rendszer bővítése után végezzen működsellenőrzést.

6. EK-gyártói nyilatkozat

Gyártó

Verkaufsgesellschaft KG
Upheider Weg 94-98
D-33803 Steinhagen

Termék

Kéziadó meghajtásokhoz és kiegészítőkhöz

Termékmegnevezés/termékleírás/készülék típusa/Frekvencia

RSZ1 | RSZ1-433 | RSZ1-433 | 433 MHz

CE-jelelés

CE 0682

Intended for use in all EU countries, Norway, Switzerland and others.

A fenti termék az általunk forgalomba hozott kivitelben koncepcióját és felépítését tekintve megfelel az előírásoknak és szabványoknak. Ha a termékben velünk nem egyeztetett változtatást hajtanak végre, ez a nyilatkozat érvényességét veszti.

Az idevágó határozatok, melyeknek a termék megfelel:

A fent nevezett termék és az irányelv közötti összhang az 1999/5/EG R&TTE-irányelvek 3. cikkelye szerint a következő szabályok betartásával igazolódott:

EN 300 220-1
EN 300 220-2
EN 300 220-3
EN 301 489-1
EN 301 489-3

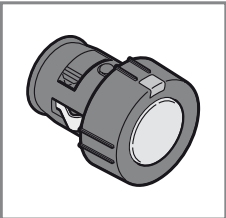
Steinhagen, 2008. 12. 01.

ppa. Axel Becker
cégevezető

ČESKY

1 Řádné používání

Tento ruční vysílač slouží k ovládání pohonů vrat a příslušenství



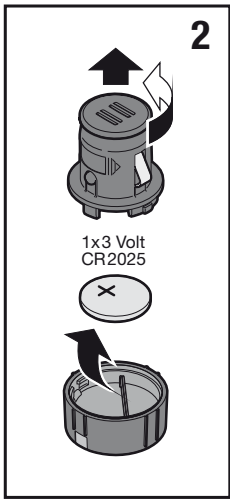
Руководство по эксплуатации
Пульť дистанционного управления RSZ1

Navodila za upravljanje
Ročni oddajnik RSZ1

Bruksanvisning
Håndsender RSZ1

Användaranvisning
Fjärrkontroll RSZ1

Käyttöohje
Käsilähetin RSZ1



РУССКИЙ

1 Использование по назначению

Данный пульť дистанционного управления служит для управления воротами с принадлежностями, в случае если они оснащены приемниками нашей фирмы.

2 Указания по технике безопасности

⚠ ОПАСНО!

Опасность получения травм при движении ворот

- При управлении воротами с помощью пульťа ДУ перемещение ворот может стать причиной травмирования людей.
- Храните пульťы ДУ в недоступном для детей месте! К работе с пульťами допускаются только лица, ознакомленные с тем, как следует эксплуатировать ворота с дистанционным управлением!
- Если ворота имеют только одно устройство безопасности, то Вы всегда должны управлять пульťом ДУ из зоны видимости ворот!
- Проходить или въезжать/выезжать через ворота, управляемые пульťом ДУ, можно только в том случае, когда ворота находятся в конечном открытом положении.

⚠ ОСТОРОЖНО!

Неконтролируемое движение ворот

В ходе процесса обучения случайно нажатие на клавишу обучаемого передатчика (пульťа) может вызвать открытие или закрытие ворот, если вблизи имеется приемник, запрограммированный на данное действие!

► Убедитесь в том, чтобы во время программирования пульťа в действие в зоне движения ворот не было людей и предметов.

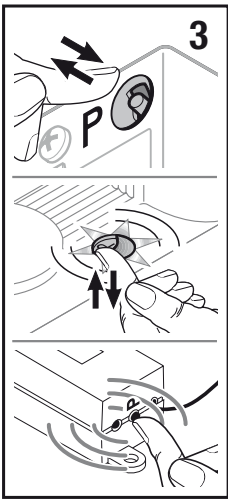
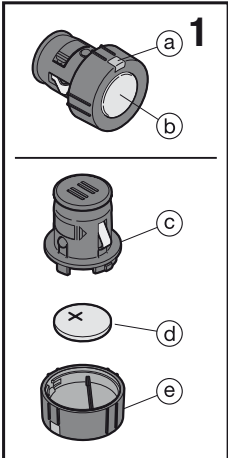
ВНИМАНИЕ
Негативное влияние факторов окружающей среды на функционирование изделия

Несоблюдение этих требований может привести к функциональным сбоям!

► Предохраняйте пульť дистанционного управления от воздействия следующих факторов:

- влага
- пыль
- прямые солнечные лучи (допустимая температура окружающей среды: от -20°С до +60°С)

УКАЗАНИЕ:
Местные условия могут оказывать влияние на дальность действия радиосистемы.



3 Описание пульťа дистанционного управления

► см. рис. 1

- (a) Светодиод
(b) Клавиша пульťа ДУ
(c) Нижняя часть пульťа ДУ
(d) Батарейка CR2025
(e) Верхняя часть пульťа ДУ

Каждое нажатие клавиши на пульťе ДУ сопровождается сигналом светодиодной лампочки (a) (см. рис. 1):

- Светодиодная лампочка горит: пульť ДУ передает сигнал.
- Светодиодная лампочка мигает: сигнал еще передается, но батарейка уже почти полностью разряжена. Необходимо заменить батарейку.
- Светодиодная лампочка не реагирует.
 - Проверьте, правильно ли вставлена батарейка (см. рис. 2).
 - При необходимости, замените батарейку.

4 Как вставить или заменить батарейку

► см. рис. 2

Используйте батарейку только типа CR2025. Соблюдайте правильную полярность.

5 Программирование пульťа ДУ на приводе/приемнике

Ваш пульť ДУ работает с постоянно изменяющимся кодом, который меняется при каждой передаче сигнала на приемник. Поэтому клавиша пульťа ДУ должна быть запрограммирована на тот приемник, дистанционное управление которым будет осуществляться.

- Для этого нажмите и затем сразу же отпустите клавишу **P** на крышке привода или клавишу **P** на приемнике (см. рис. 3). Красная светодиодная лампочка начинает мигать, сигнализируя, что система готова к программированию желаемой клавиши пульťа ДУ.
- Нажмите на клавишу пульťа ДУ и держите ее нажатой до тех пор, пока красная светодиодная лампочка не начнет быстро мигать. Затем отпустите клавишу. Окончание очень быстрого мигания свидетельствует о выполнении успешного программирования выбранной кнопки пульťа ДУ. Светодиодная лампочка горит не мигая.

- После программирования пульťа ДУ и расширения системы дистанционного управления необходимо провести функциональное испытание.

6 ЕС-декларация изготовителя

Изготовитель
Verkaufsgesellschaft KG
Upheider Weg 94-98
D-33803 Steinhagen

Изделие

Пульť дистанционного управления для приводов ворот и принадлежностей

Обозначение артикула/Маркировка артикула/Тип прибора/Частота

RSZ1	RSZ1-433	RSZ1-433	433 MHz
------	----------	----------	---------

CE-маркировка
CE 0682

Intended for use in all EU countries, Norway, Switzerland and others.

Указанное выше изделие согласно статье 3 Директивы R&TTE 1999/5/EG утрачивает силу в случае не согласованного с нами изменения изделия.

Действующие положения, которым соответствует изделие:

Соответствие указанного выше изделия требованиям директив согласно статье 3 Директивы R&TTE 1999/5/EG подтверждается выполнением требований следующих стандартов:

EN 300 220-1
EN 300 220-2
EN 300 220-3
EN 301 489-1
EN 301 489-3

Steinhagen, 01.12.2008

Axel Becker

По доверенности, Axel Becker, руководство компании

SLOVENSKO

1 Namensko pravilna uporaba

Ta ročni oddajnik služi za krmiljenje pogonov vrat in dodatne opreme, če so opremljena s sprejemniki iz našega programa.

2 Varnostna navodila

⚠ OPOZORILO

Nevarnost poškodb pri premikanju vrat

- Če se ročni oddajnik aktivira, lahko pride zaradi premikanja vrat do poškodb osebe.
- Zagotovite, da ročni oddajniki ne pridejo v otroške roke in da jih uporabljajo samo osebe, ki so poučene o delovanju vrat z daljinskim upravljanjem!
 - Načeloma morate ročni oddajnik upravljati tako, da imate vidni kontakt z vrati, čeprav so vrata opremljena z varnostno napravo!
 - Skozi garažo odprtno vrat z daljinskim upravljanjem se zapeljite oz. pojedite šele, ko se garažna vrata ustavijo v končnem položaju odprtih vrat!

⚠ POZOR

Nepredviden pomik vrat
Med postopkom učenja lahko ročni oddajnik sproži delovanje vrat, če se pri tem že programiran sprejemnik nahaja v bližini.
► Poskrbite za to, da se v času programiranja v nevarnem območju vrat ne nahajajo osebe ali predmeti.

POZOR

Vpliv okolja na delovanje
Ob neupoštevanju teh navodil lahko nastanejo motnje v delovanju!

- Ročni oddajnik zavarujte pred naslednjimi vplivi:
 - vlaga
 - praž
 - direktni sončni žarki (dovoljena temperatura okolja: -20 °C do +60 °C)

OPOZORILO

Obstoječe lokalne danosti lahko vplivajo na domet radijsko vodenege sistema.

3 Opis ročnega oddajnika

► glej sliko 1

- (a) LED
(b) tipka ročnega oddajnika
(c) spodnji del ročnega oddajnika
(d) baterija CR2025
(e) zgornji del ročnega oddajnika

Vsak pritisk na tipko ročnega oddajnika se signalizira preko diodeLED (a) (glej sliko 1):

- Dioda LED sveti: ročni oddajnik oddaja.
- Dioda LED utripa: postopek oddajanja je še možen, vendar je baterija skoraj prazna. V kratkem vstavite novo baterijo.
- Dioda LED ne kaže nobenega odziva.
 - Preverite, če je baterija pravilno vstavljena (glej sliko 2).
 - Po potrebi vstavite novo baterijo.

4 Vstavljanje oz. menjava baterije

► glej sliko 2

Uporabite izključno tip baterije CR2025. Pazite na pravilno polno usmeritev.

5 Programiranje ročnega oddajnika na pogonu/sprejemniku

Ročni oddajnik deluje s pomočjo kode rolling, ki se spremeni pri vsakem postopku oddajanja. Zato mora biti ročni oddajnik na vsakem sprejemniku, ki naj bi bil krmiljen, programiran z zeleno tipko ročnega oddajnika.

- V ta namen pritisnite na kratko tipkalo **P** v pokrovu pogona oz. tipko **P** prejemnika (glej sliko 3). Rdeča dioda LED začne utripati in sporoča, da se lahko zelena tipka ročnega oddajnika programira.
- Pritisnite tipko ročnega oddajnika in jo zadržite tako dolgo, da rdeča dioda LED hitro utripa, nato jo spustite.
- Ponovno pritisnite tipko ročnega oddajnika v času 15 sekund, da začne dioda LED hitro utripati, nato jo ponovno spustite. Po končanem hitrem utripanju je zelena tipka ročnega oddajnika uspešno programirana, in rdeča dioda LED sveti neprekinjeno.
- Po izvedenem programiranju ročnega oddajnika oz. po razširitvi radijsko vodenege sistema izvedite preizkus delovanja.

6 ES izjava proizvajalca

Proizvajalec
Verkaufsgesellschaft KG
Upheider Weg 94-98
D-33803 Steinhagen

Proizvod

Ročni oddajnik za pogone vrat in dodatno opremo

Oznaka/Označevanje proizvoda/Tip naprave/Frekvenca

RSZ1	RSZ1-433	RSZ1-433	433 MHz
------	----------	----------	---------

CE-oznaka

CE 0682

Intended for use in all EU countries, Norway, Switzerland and others.

Zgoraj naveden proizvod s svojo zasnovano konstrukcijo in našo končno izvedbo v posredovani tržni obliki ustreza zadevnim osnovnim zahtevam v nadaljevanju navedenih smernic. V primeru spreminjanja proizvoda, ki ni v skladu z našo zasnovano, ta izjava ne velja.

Zadevna droščila, katerim ustreza proizvod:

Skladnost zgoraj navedenege proizvoda s predpisi smernic v skladu s členom 3 smernic R&TTE 1999/5/EG je bila potrjena z upoštevanjem naslednjih standardov:

EN 300 220-1
EN 300 220-2
EN 300 220-3
EN 301 489-1
EN 301 489-3

Steinhagen, 1.12.2008

Axel Becker

Axel Becker, prokurist
Vodstvo podjetja

NORSK

1 Forskriftsmessig bruk

Denne håndsenderen brukes til å styre portåpnerne og tilbehør som er utstyrt med mottakere som er produsert hos oss.

2 Sikkerhetsmerknader

⚠ ADVARSEL

Portbevegelsen medfører fare for personskader

Ved betjening av håndsenderen kan personer bli skadet når porten beveger seg.

- Pass på at ikke barn får tak i håndsenderen. Den skal kun brukes av personer som har fått instruksjon om hvordan den fjernstyrte porten fungerer!
- Generelt må håndsenderen kun brukes når porten er innenfor synsvidde, hvis porten bare har én sikkerhetsinnretning.
- Du må ikke kjøre eller gå gjennom fjernstyrte portåpninger for garasjeportene står i eksponeringsposisjon Port åpen!

⚠ FORSIKTIG

Kontrollert portkjøring

Dersom det er en programmert mottaker i nærheten, kan det utløses en portkjøring under programmeringen når senderen det skal programmeres fra, betjenes!
► Se til at det ikke er personer eller gjenstander i portens fareområde under programmeringen.

NB!

Redusert funksjon på grunn av ytre påvirkning

Det kan gå ut over funksjonen hvis man ikke tar hensyn til slike forhold!

- Beskytt håndsenderen mot følgende typer påvirkning:
 - Fuktighet
 - Støv
 - Direkte sollys (tillatt omgivelsestemperatur: -20 °C til +60 °C)

MERKNAD

Forholdene på stedet kan påvirke rekkevidden for det trådløse systemet.

3 Beskrivelse av håndsenderen

► Se bilde 1

- (a) Lysdiode
(b) Håndsendertast
(c) Håndsender-underdel
(d) Batteri CR2025
(e) Håndsender-overdel

Alle tastetrykk på håndsenderen signaliseres med lysdioden (a) (se bilde 1):

- Lysdioden lyser: Håndsenderen sender.
- Lysdioden blinker: Håndsenderen sender, men batteriet er nesten tomt. Bytt batteri så raskt som mulig.
- Lysdioden viser ingen reaksjon.
 - Sjekk om batteriet er satt riktig i (se bilde 2).
 - Bytt eventuelt til et nytt batteri.

4 Slik setter du i eller bytter batteri

► Se bilde 2

Bruk kun batteritype CR2025. Pass på at polene er riktig vei.

5 Programmering av håndsenderen på portåpneren/mottakeren

Håndsenderen arbeider med en rullerende kode som endres hver gang håndsenderen brukes. Derfor må håndsenderen programmeres med ønsket håndsendertast på alle mottakere som skal styres.

- Trykk kort på tasten **P** i portåpnerdekselet og **P**-tasten på mottakeren (se bilde 3). Den røde lysdioden begynner å blinke, og signaliserer at ønsket håndsendertast kan programmeres.
- Hold inne håndsendertasten helt til den røde lysdioden blinker raskt, og slipp så håndsendertasten.
- Trykk på håndsendertasten igjen innen 15 sekunder til lysdioden blinker svært raskt, og slipp så håndsendertasten igjen. Når den raske blinkingen slutter, er ønsket håndsendertast programmert, og lysdioden lyser konstant.
- Gjør en funksjonstest når håndsenderen er programmert eller det trådløse systemet er utvidet.

6 EF-producenterklæring

Produsent
Verkaufsgesellschaft KG
Upheider Weg 94-98
D-33803 Steinhagen

Produkt

Håndsender for portåpner og tilbehør

Artikkelbetegnelse/artikkelmerking/enhetstype/frekvens

RSZ1	RSZ1-433	RSZ1-433	433 MHz
------	----------	----------	---------

CE-merke

CE 0682

Intended for use in all EU countries, Norway, Switzerland and others.

Produktet som er beskrevet ovenfor, oppfyller de relevante grunnleggende kravene i direktivene nedenfor på grunnlag av utformingen og konstruksjonen til modellen vi markedsfører. Dersom produktet endres uten godkjenning fra oss, mister denne erklæringen sin gyldighet.

Relevante bestemmelser produktet oppfyller:

Det er påvist at produktet nevnt over oppfyller forskriftene i direktivene iht. artikkel 3 i R&TTE-direktivene 1999/5/EF ved å oppfylle følgende standarder:

EN 300 220-1
EN 300 220-2
EN 300 220-3
EN 301 489-1
EN 301 489-3
Steinhagen, 01.12.2008

Axel Becker

e.f. Axel Becker
Daglig leder

SVENSKA

1 Avsedd användning

Denna fjärrkontroll används för styrning av portmaskinerier och tillbehör, om dessa är utrustade med våra mottagare.

2 Säkerhetsanvisningar

⚠ VARNING

Risk för personskador vid portörelse

Personer kan skadas av portörelse när man använder fjärrkontrollen.

- Se till att fjärrkontrollen inte används av barn och att den bara används av personer som vet hur det fjärrstyrda portsystemet fungerar.
- Man måste alltid ha fri sikt över porten när fjärrkontrollen används, om porten bara har en säkerhetsanordning.
- Gå eller kör bara igenom en portöppning med fjärrstyrd port när porten är helt öppen!

⚠ VAR FÖRSIKTIG

Okontrollerad portörelse

Under programmering kan en portörelse utlösas vid aktivering av inläsningsändaren, om en tillhörande programmerad mottagare finns i närheten!

- Se till att inga personer eller föremål finns i portens riskområde under programmeringen.

OBS!

Påverkan från omgivningen

- Om dessa anvisningar inte beaktas kan funktionen försämrats!
- Skydda fjärrkontrollen mot följande:
 - fukt
 - damm
 - direkt sol (tillåten omgivningstemperatur: -20 °C till +60 °C)

ANMÄRKNING:

Omgivningsvillkoren kan påverka fjärrsystemets räckvidd.

3 Beskrivning av fjärrkontrollen

► se bild 1

- (a) LED
(b) Fjärrkontrollknapp
(c) Fjärrkontrollens underdel
(d) Batteri CR2025
(e) Fjärrkontrollens överdel

Varje knapptryck på fjärrkontrollen signaleras genom en LED (a) (se bild 1):

- LEDn lyser: fjärrkontrollen sänder.
- LEDn blinkar: sändning pågår, men batteriet är nästan utladdat. Byt batteriet omgående.
- LEDn reagerar inte:
 - Kontrollera att batteriet är rätt satt (se bild 2).
 - Byt batteriet vid behov.

4 Sätta i resp byta batteri

► se bild 2

Använd endast batterityp CR2025. Se till att polerna hamnar rätt.

5 Programmera in fjärrkontrollen i maskineriet/mottagaren

Fjärrkontrollen arbetar med en "rolling code", som ändras för varje sändning. Därför måste fjärrkontrollen programmeras in med den önskade fjärrkontrollknappen i varje mottagare som ska styras.

- Tryck kortvarigt på knappen **P** i maskineriets kåpa resp **P**-knappen på mottagaren (se bild 3). Den röda LEDn börjar blinka och signalerar att den önskade fjärrkontrollknappen kan programmeras.
- Tryck på fjärrkontrollknappen tills den röda LEDn blinkar snabbt och släpp sedan fjärrkontrollknappen.
- Tryck på fjärrkontrollknappen en gång till inom 15 sekunder, tills LEDn blinkar mycket snabbt och släpp sedan fjärrkontrollknappen programrats, och den röda LEDn lyser konstant.
- Gör ett funktionstest när fjärrkontrollen har programmerats eller om fjärrsystemet har bytts ut.

6 EU tillverkarintyg

Tillverkare

Verkaufsgesellschaft KG
Upheider Weg 94-98
D-33803 Steinhagen

Produkt

Fjärrkontroll för portmaskinerier och tillbehör

Artikeltiteltäckning/artikeltäckning/produkttyp/frekvens

RSZ1	RSZ1-433	RSZ1-433	433 MHz
------	----------	----------	---------

CE-märkning

CE 0682

Intended for use in all EU countries, Norway, Switzerland and others.

Den ovan betecknade produkten oppfyller till sina principer och till sin konstruktion och i det utförande som den säljs av oss de gällande grundläggande kraven i nedan angivna direktiv. Om produkten ändras utan vårt medgivande förklarar denna förklaring sin giltighet.

Gällande bestämmelser, vars krav denna produkt uppfyller:

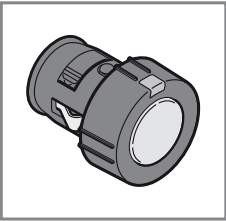
Den ovan nämnda produktens överensstämmelse med bestämmelserna i direktiven enligt artikel 3 i R&TTE-direktivene 1999/5/EG har påvisats genom att kraven i följande normer uppfylls:

EN 300 220-1
EN 300 220-2
EN 300 220-3
EN 301 489-1
EN 301 489-3

Steinhagen, den 2008.12.01

Axel Becker

ppa. Axel Becker
Företagsledningen



Betjeningsvejledning
Håndsender RSZ1

Návod na obsluhu

Ručný vysílač RSZ1

Kullanım kılavuzu

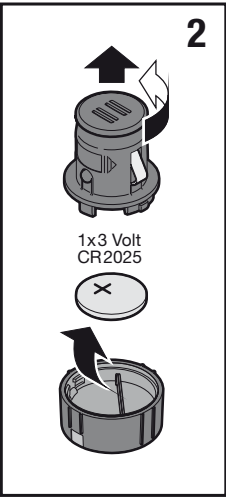
Uzaktan kumanda RSZ1

Naudojimo instrukcija

Rankinis siųstuvas RSZ1

Kasutusjuhend

Kaugjuhtimispult RSZ1



DANSK

1 Tilsigtet anvendelse

Denne håndsender tjener til styring af portmotorer og tilbehør, der er udstyret med modtagere fra os.

2 Sikkerhedsanvisninger

▲ ADVARSEL

Fare for tilskadekomst ved portbevægelser

Når håndsenderen betjenes, kan personer blive kvæstet pga. portbevægelser.

- Børn må ikke komme i kontakt med håndsendere, som kun må benyttes af personer, der er instrueret i det fjernstyrede portanlægs funktion!
- Generelt skal du betjene håndsenderen med fuldt udsyn til porten, hvis porten kun har én sikkerhedsindretning!
- Du må først køre eller gå igennem portåbninger på fjernstyrede portanlæg når garageporten befinder sig i yderstilling OP!

▲ FORSIGTIG

Ukontrolleret portkørsel

Under indlæringsprocessen kan det ved betjeningen af den sender, der skal videregive en kode, hænde, at en port bliver aktiveret, hvis en programmeret modtager befinder sig i nærheden!

- Sørg for at der hverken befinder sig personer eller genstande i portens fareområde under indlæringen.

BEMÆRK!
Foringelse af funktionen pga. miljøpåvirkninger

I tilfælde af overtrædelse eller tilsidsættelse kan funktionen forringes!

- Beskyt håndsenderen mod følgende:
 - Fugt
 - Støvbelastning
 - Direkte sollys (tilladt omgivelsestemperatur: -20 °C til +60 °C)

OBS:

De lokale forhold kan påvirke det trådløse systems rækkevidde.

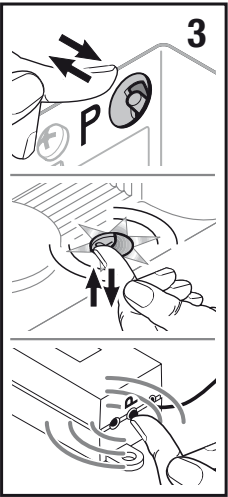
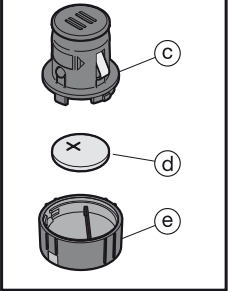
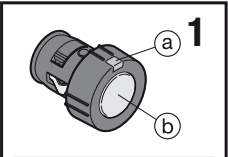
3 Beskrivelse af håndsenderen

- se fig. 1

- (a)** LED
- (b)** Håndsenderknap
- (c)** Håndsender-underdel
- (d)** Batteri CR2025
- (e)** Håndsender-overdel

Hvert tryk på en knap på håndsenderen signaliseres med LED'en **(a)** (se fig. 1):

- LED'en lyser: Håndsenderen sender.
- LED'en blinker: Der sendes stadig, men batteriet er næsten afladet. Udskift batteriet inden for kort tid.
- LED'en viser ingen reaktion.



- Kontrollér om batteriet er sat i med polerne vendt den rigtige vej (se fig. 2).
- Udskift det evt. med et nyt batteri.

4 Isætning eller udskiftning af batteriet

- se fig. 2

Brug kun batteritype CR2025. Vær opmærksom på, at polerne vender den rigtige vej.

5 Indlæring af håndsenderen på motoren/modtageren

Din håndsender arbejder med en Rolling Code der ændres hver gang den sendes. Derfor skal håndsenderen på hver modtager der skal aktiveres, indlæres med den ønskede håndsenderknap.

- Dette gør du ved at trykke kort på knappen **P** i portåbnerens kappe eller **P**-knappen på modtageren (se fig. 3). Den røde LED begynder at blinke og signaliserer at den ønskede håndsenderknap kan indlæres.
- Tryk på håndsenderknappen indtil den røde LED blinker hurtigt og slip så håndsenderknappen.
- Tryk på håndsenderknappen inden for 15 sekunder, indtil den røde LED blinker meget hurtigt og slip så håndsenderknappen igen. Når de meget hurtige blink stopper, er den ønskede håndsenderknap indlært korrekt og den røde LED lyser konstant.
- Gennemfør en funktionskontrol når håndsenderen er indlært eller når det trådløse system er blevet udvidet.

6 EF-producenterklæring

Producent
Verkaufsgesellschaft KG
Upheider Weg 94-98
D-33803 Steinhagen

Produkt
Håndsender til portåbnere og tilbehør

Artikelbetegnelse/artikel-mærkning/apparattype/frekvens

RSZ1	RSZ1-433	RSZ1-433	433 MHz
-------------	-----------------	-----------------	----------------

CE-mærke
CE 0682

Intended for use in all EU countries, Norway, Switzerland and others.

Vi erklærer hermed, at det ovennævnte produkt i medfør af sin udvikling og konstruktion samt af den udførelse, som vi har bragt i handlen, opfylder de almindelige, grundlæggende krav i de efterfølgende direktiver. I tilfælde af ændringer af produktet, der ikke sker efter aftale med os, opbevæves gyldigheden af denne erklæring.

2 Bezpečnostné pokyny
▲ VÝSTRAHA
Nebezpečnostv zranenia pri pohybe brány

Pri obsluhu ručného vysílača sa môže dôjsť k zraneniu osôb v dôsledku pohybu brány.

- Zabezpečte, aby sa ručné vysílače nedostali do rúk deťom a aby boli používané výlučne osobami, ktoré sú zaškolené v spôsobe funkcie diaľkovo ovládaného bránového systému!
- Ručný vysílač musíte zásadne obsluhovať s vizuálnym kontaktom ku bráne, ak disponuje len jedným bezpečnostným zariadením!
- Cez bránové otvory diaľkovo ovládaných bránových systémov prechádzajte až vtedy, keď garážová brána stojí v koncovej polohe Brána otv!

Intended for use in all EU countries, Norway, Switzerland and others.

Relevante bestemmelser, som produktet opfylder:

Overensstemmelsen mellem det ovenfor anførte produkt og forskrifterne i direktiverne i henhold til artikel 3 i Radio- og teleterminaldirektivt 1999/5/EF er dokumenteret med overholdelsen af følgende standarder:

DS/EN 300 220-1
DS/EN 300 220-2
DS/EN 300 220-3
DS/EN 301 489-1
EN 301 489-3

Steinhagen, d. 01. 12. 2008

Axel Becker

Axel Becker, foretningsfører

SLOVENSKY

1 Určený spôsob použitia

Tieto ručné vysílače slúžia na spustenie bránových pohonov a príslušenstva, keď sú vybavené prijímačmi z našej firmy.

2 Bezpečnostné pokyny

▲ VÝSTRAHA
Nebezpečnostv zranenia pri pohybe brány

Pri obsluhu ručného vysílača sa môže dôjsť k zraneniu osôb v dôsledku pohybu brány.

- Zabezpečte, aby sa ručné vysílače nedostali do rúk deťom a aby boli používané výlučne osobami, ktoré sú zaškolené v spôsobe funkcie diaľkovo ovládaného bránového systému!
- Ručný vysílač musíte zásadne obsluhovať s vizuálnym kontaktom ku bráne, ak disponuje len jedným bezpečnostným zariadením!
- Cez bránové otvory diaľkovo ovládaných bránových systémov prechádzajte až vtedy, keď garážová brána stojí v koncovej polohe Brána otv!

▲ OPATRNE

Nekontrolovaný chod brány

Počas procesu učenia môže aktivácia účastníckeho vysílača spustiť chod brány, ak sa v blízkosti nachádza na neho naprogramovaný prijímač!

- Zabezpečte, aby sa počas procesu učenia nenachádzali žiadne osoby alebo predmety v nebezpečnej oblasti brány.

POZOR
Opvplyvnenie funkcie pôsobením žiplotného prostredia

Pri nerešpektovaní môže byť negatívne ovplyvnená funkčnosť!

- Chráňte ručný vysílač pred nasledujúcimi vplyvmi:
 - vlhkosťou
 - zaťažením prachom
 - priamym slnečným žiarením (príp. teplota okolia: -20 °C až +60 °C)

UPOZORNENIE

Miestne danosti môžu mať vplyv na dosah rádiového systému.

3 Popis ručného vysílača

- pozri obr. 1

- (a)** Dióda LED
- (b)** Tlačidlo ručného vysílača
- (c)** Spodná časť ručného vysílača
- (d)** Batéria CR2025
- (e)** Horná časť ručného vysílača

Každé stlačenie tlačidla na ručnom vysílači je signalizované diódou LED **(a)** (pozri obr. 1):

- Dióda LED svieti: ručný vysílač vysiela.
- Dióda LED blíká: ešte sa vysiela, avšak batéria je už takmer vybitá. V krátkej dobe vrátite vymeňte.
- Dióda LED nesignalizuje žiadnu reakciu.
 - Skontrolujte, či je batéria správne vložená (pozri obr. 2).
 - V prípade potreby nahraďte batériu novou.

4 Vloženie resp. výmena batérie

- pozri obr. 2

Použite výlučne batériu typu CR2025. Dbajte na správnu polaritu.

5 Naučenie ručného vysílača na pohone/prijímači

Vás ručný vysílač pracuje s meniteľným kódom Rolling Code, ktorý sa pri každom procese vysielania mení. Preto sa musí ručný vysílač na každom prijímači, ktorý má byť ovládaný, naučiť so zvoleným tlačidlom ručného vysílača.

- Pre tento účel krátko stlačte tlačidlo **P** v kryte pohonu resp. tlačidlo **P** prijímača (pozri obr. 3). Červená dióda LED začne blikať a signalizuje, že požadované tlačidlo ručného vysílača môže byť naučené.
- Stlačte tlačidlo ručného vysílača tak dlho, kým nezačne červená dióda LED rýchlo blikať a potom tlačidlo ručného vysílača uvoľnite.
- Stlačte tlačidlo ručného vysílača opätovne v priebehu 15 sekúnd, až začne dióda LED rýchlo blikať a potom tlačidlo ručného vysílača opäť uvoľnite. Po skončení rýchleho blikania je zvolené tlačidlo ručného vysílača úspešne naučené a dióda LED svieti nepretržite.
- Po naučení ručného vysílača resp. po rozšírení rádiového systému vykonajte funkčnú kontrolu.

6 ES prehlásenie výrobcu

Výrobca

Verkaufsgesellschaft KG
Upheider Weg 94-98
D-33803 Steinhagen

Výrobok

Ručný vysílač pre pohony brán a príslušenstvo

Označenie tovaru/ značka tovaru/ typ prístroja/ frekvencia

RSZ1	RSZ1-433	RSZ1-433	433 MHz
-------------	-----------------	-----------------	----------------

Značka CE

CE 0682

Intended for use in all EU countries, Norway, Switzerland and others.

Vyššie označený výrobok zodpovedá svojoj koncepciu a konštrukciou vo vyhotovení, ktoré bolo nami uvedené na trh, príslušným základným požiadavkám nižšie uvedených smerníc. Pri zmeň výrobku, ktorá nebola nami odsúhlasená, stráca toto prehlásenie svoju platnosť.

Príslušné ustanovenie, ktorým výrobok zodpovedá:

Zhoda vyššie uvedeného výrobku s predpismi smerníc podľa článku 3 smerníc R&TTE 1999/5/EG bola preukázaná dodržaním nasledujúcich noriem:

EN 300 220-1
EN 300 220-2
EN 300 220-3
EN 301 489-1
EN 301 489-3

Steinhagen, dňa 01.12.2008

Axel Becker

prokurista. Axel Becker
vedenie podniku

TÜRKÇE

1 Amacına yönelik kullanım

Tarafımızdan alıcılarla birlikte gönderildiyse, bu uzaktan kumanda kapı motorlarının ve aksesuarların kontrol edilmesi amaçlıdır.

2 Emniyet uyarıları

▲ UYARI

Kapı manevralarda yaralanma tehlikesi
Uzaktan kumanda kullanıldığında, kapı hareketinden kişiler yaralanabilir.

- Uzaktan kumanda çocukların ellerine ulaşmamasına ve uzaktan kumanda sadece kapı sistemin uzaktan kumanda fonksiyonları hakkında eğitilmemiş kişiler tarafından kullanılmasına dikkat ediniz!
- Kapıda sadece tek bir emniyet donanımı mevcut ise, uzaktan kumandayı genel olarak kapının görüş alanında kullanılmadığı!
- Uzaktan kumanda edilen kapı sistemleri sadece kapı son konum Kapı-Aç konumunda olduğu zaman geçiş yapınız!

▲ DİKKAT

Kontrolsüz kapı turu

Alişırma işlemi esnasında vericinin kullanılması halinde, onun üzerine programlanmış bir alıcı yakınlarda bulunuyor ise bir kapı manevrası harekete geçebilir!

- Alişırma işlemi esnasında, kapının tehlike alanında insanların ve cisimlerin bulunmamasına mutlaka dikkat ediniz.

DİKKAT
Çevresel etkilerden fonksiyonların etkilenmesi
Uyulmaması durumlarda fonksiyonlu etkilenebilir!

- Uzaktan kumandayı aşağıdaki etkilerden koruyunuz:
 - Nem
 - Toz
 - Direk güneş ışınlarından (izin verilen çevre sıcaklığı: -20 °C ,den +60 °C ,e kadar)

NOT
Çevre koşulları telsiz sistemini erişim menziline etkileyebilir.

3 Uzaktan kumandanın tanımı

- Bkz. resim 1

- (a)** LED
- (b)** Uzaktan kumanda butonu
- (c)** Uzaktan kumanda altlığı
- (d)** Pil CR2025
- (e)** Uzaktan kumanda üst parçası

Uzaktan kumandayla yapılan her tuşlama LED **(a)** tarafından Size iletiliyor (bkz. resim 1):

- LED lambası yanıyor: uzaktan kumanda veri gönderiyor.
- LED lamba yanıp sönüyor: gönderme işlemi hala devam etmektedir, pil çok zayıf. Pili en kısa zamanda değiştiriniz.
- LED lambası herhangi bir reaksiyon göstermiyor.
 - Pilin doğru takıldığını kontrol ediniz (bkz. resim 2).
 - Gerekirse pili yenisiyle değiştiriniz.

4 Pilin yerleştirilmesi yada değiştirilmesi

Sadece CR2025 tipindeki pillerden kullanınız. Kutuplara dikkat ediniz.

5 Uzaktan kumandayı motora/alıcıya tanıtılması

Uzaktan kumandanız her gönderme işleminden sonra değişen bir Rolling Code'la çalışıyor.

Bundan dolayı uzaktan kumanda, motorda kumanda edilmesi istenilen her alıcıda, kullanmak istediğiniz uzaktan kumanda butonu tanıtılması gerekmektedir.

- Bunun için motor kapayın içindeki **P** butonuna yada alıcıdaki **P** butonuna kısaca basınız (bkz. resim 3). Kırmızı LED yanıp sönerek sektiğiniz uzaktan kumandanın tanıtılmaya hazır olduğunu sinyaliyi verir.
- Kırmızı LED hızıca yanıp sönece kadar uzaktan kumandadaki butona basınız ve ardından parmağınızı butondan çekiniz.
- 15 saniye içerisinde LED çok hızlıca yanıp sönece kadar uzaktan kumanda butonuna tekrar basınız ve ardından tekrar parmağınızı butondan çekiniz. LED çok hızlı yanıp söndükten sonra, seçilen uzaktan kumanda başarıyla tanıtıldı ve kırmızı LED artık aralıksız yanmaya başlar.
- Uzaktan kumanda tanıtılmasından yada telsiz sistem ilerletmesinden sonra bir telsiz kontrolü gerçekleştiriniz.

6 EG-Üretici Açıklaması

Üretici

Verkaufsgesellschaft KG
Upheider Weg 94-98
D-33803 Steinhagen

Ürün

Motorlar ve aksesuarlar için uzaktan kumanda

Artikel-açıklaması/artikel-işaretili/çihaz tipi/frekans

RSZ1	RSZ1-433	RSZ1-433	433 MHz
-------------	-----------------	-----------------	----------------

CE-Kodu

CE 0682

Intended for use in all EU countries, Norway, Switzerland and others.

Yukarıda adı geçen ve tarafımızca piyasaya sürülen ürünümüzün tasarımı, yapısı ve donanım açısından ilgili direktif talimatlara uygundur. Ürün üzerinde onayımız olmadán yapılacak değişiklikler, bu vadedimizin geçersiz kılmasına neden olur.

Ürünün uygun olduğu ilgili talimatlar:

Yukarıda adı geçen ürünün R&TTE 1999/5/EG direktif-lerin 3. maddesine göre uygunluğu, aşağıda açıklanan standartların tutulmasıyla ispat edilmiştir:

EN 300 220-1
EN 300 220-2
EN 300 220-3
EN 301 489-1
EN 301 489-3

Steinhagen, tarih 01.12.2008

Axel Becker

Temsilci Axel Becker Yönetim

LIETUVIŲ KALBA

1. Naudojimas pagal paskirtį

Šis radijo siųstuvas skirtas garažo pavaroms ir priedams valdyti, jei juose įrengti mūsų bendrovės imtuvai.

2. Saugos nurodymai

▲ ĮSPĖJIMAS

Pavojus susižeisti judant var-tams

Jei rankinis siųstuvas valdomas, judant vartams, gali būti sužaloti asmenys.

- Užtikrinkite, kad rankiniai siųstuvai nepatektų į rankas vaikams ir juos naudotų tik asmenys, kurie yra instruktuoti, kaip veikia nuotolinio būdu valdoma vartų sistema!
- Jei vartuose yra tik vienas saugos įtaisas, rankinį siųstavą Jūs privalote valdyti taip, kad matytumėte vartus!
- Atidarius vartus nuotoliniu pultu, pr juos praėiti ar pravažiuoti galima tik tada, kai garažo vartai sustoją galinėje padėtyje "Vartai atidaryti"!

▲ ATSARGIAI!

Nevaldoma vartų eiga

Aktyvinant paveldintį siųstavą, suprogramavimo proceso metu gali būti aktyvinta vartų eiga, jei šalia bus po to suprogramuotas imtuvas!

- Pasiūpinkite, kad, vykstant suprogramavimo procesui, pavojingoje vartų zonoje nebūtų asmenų arba daiktų.

DEMESIO!

Įtaka veikimui dėl aplinkos poveikio

Nepaisant šių nurodymų, gali sutrikti veikimas!

- Saugokite rankinį siųstavą nuo šio poveikio:
 - drėgmės;
 - dulkų;
 - tiesioginių saulės spindulių (leistina aplinkos temperatūra nuo -20 °C iki +60 °C).

PASTABA

Vietinės sąlygos gali turėti įtakos radijo ryšio sistemos veikimo nuotoliui.

3. Rankinio siųstuvo aprašymas

- žr. 1 pav.

- (a)** Šviesos diodas
- (b)** Rankinio siųstuvo mygtukas
- (c)** Apatinė rankinio siųstuvo dalis
- (d)** Baterija CR2025
- (e)** Viršutinė rankinio siųstuvo dalis

Apie kiekvieną rankinio siųstuvo mygtuko spaudimą signalizuoja šviesos diodas **(a)** (žr. 1 pav.):

- šviesos diodas šviečia: rankinis siųstuvas siunčia;
- šviesos diodas mirksi: dar siunčiama, tačiau baterija yra beveik išsikrovusi. Artimiausiu metu pakeiskite bateriją;
- šviesos diodas nereaguoja.
 - Patikrinkite, ar teisingai įstatyta baterija (žr. 2 pav.).
 - Jei reikia, pakeiskite ją nauja

4. Baterijos įstatymas arba keitimas

- žr. 2 pav.

Naudokite tik CR2025 tipo bateriją. Atkreipkite dėmesį į teisingą įstatymą.

4. Baterijos įstatymas arba keitimas

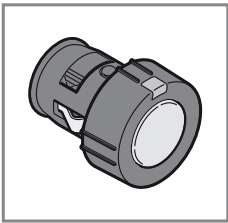
- žr. 2 pav.

Naudokite tik CR2025 tipo bateriją. Atkreipkite dėmesį į teisingą įstatymą.

5. Rankinio siųstuvo suprogramavimas pavaroje / imtuve

Jūsų rankinis siųstuvas veikia kintančio kodo ("Rolling Code") principu, taigi, kiekvienu siuntimu siunčia vis kitokį kodą. Todėl rankinį siųstavą su pageidaujamu rankinio siųstuvo mygtuku reikia suprogramuoti kiekviename imtuve, kurį reiks valdyti.

- Tam trumpai paspauskite mygtuką **"P"** pavaros gaubte arba imtuvo mygtuką **"P"** (žr. 3 pav.). Raudonas šviesos diodas pradeda mirksėti ir signaliz



Lietošanas instrukcija

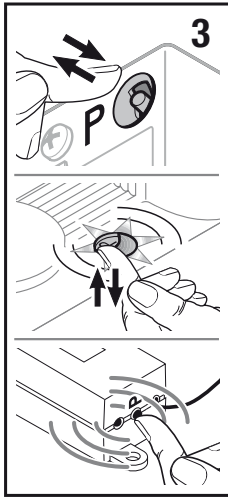
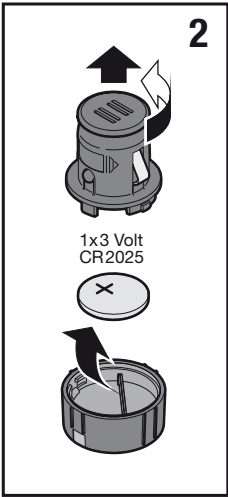
Manuālais raidītājs RSZ1

Upūta za rukovanje

Daljinski upravljač RSZ1

Uputstvo za upotrebu

Daljinski upravljač modela RSZ1



LATVIEŠU VALODA

1 Noteikumiem atbilstošs pielietojums

Šis rokas raidītājs ir paredzēts vārtu piedziņai un to piederumu aktivizēšanai, ja tie ir aprīkoti ar mūsu uzņēmumā ražotiem uztvērējiem.

2 Drošības norādījumi

⚠ BRĪDINĀJUMS

Savainojumu gūšanas risks vārtu kustību laikā

Lietojot rokas raidītāju, vārtu kustības laikā var tikt savainoti cilvēki.

- ▶ Pārlicinieties, ka manuālie raidītāji nenonāk bērnu rokās un tos lieto tikai tādas personas, kuras ir instruētas par tālvadāmās vārtu iekārtas darbības veidu!

- ▶ Ja vārti ir aprīkoti ar tikai vienu drošības mehānismu, rokas raidītājs pamatā ir jālieto atrodoties tādā vietā, no kuras var saredzēt vārtus!

- ▶ Tālvadāmo vārtu līniju braucot vai ejot šķērsojiet tikai tad, kad garāžas vārti atrodas gala stāvoklī "Vārti atvērti"!

⚠ IEVĒROT PIESARDZĪBU!

Nekontrolēta vārtu pārviršanās

Pierēģistrēšanas procesa laikā, aktivizējot pierēģistrēšanai izmantotā raidītāju, var tikt iniciēta vārtu pārviršanās, ja tuvumā atrodas uz šo darbību ieprogramēts uztvērējs!

- ▶ Raugieties, lai pierēģistrēšanas procesa laikā vārtu riska zonā neatrastos neviens cilvēks vai priekšmets.

UZMANĪBU!

Darbības traucējumi, ko izraisa apkārtējās vides apstākļi

Neievērojot šo noteikumu, var tikt traucēta ierīces darbība!

- ▶ Aizsargājiet rokas raidītāju no šādiem ietekmes faktoriem:
 - mitruma
 - putekļu iedarbības
 - tiešas saules staru iedarbības (pie). apkārtnes temperatūra: -20 °C līdz +60 °C)

NORĀDE

Vietējie apstākļi var ietekmēt radiosistēmas darbības attālumu.

3 Manuālā raidītāja apraksts

- ▶ Skat. 1. att.

- (a) Gaismas diode
- (b) Manuālā raidītāja taustiņš
- (c) Manuālā raidītāja apakšējā daļa
- (d) Baterija CR2025
- (e) Manuālā raidītāja augšējā daļa

Par katru manuālā raidītāja taustiņa nospiešanu signalizē gaismas diode (LED) (a) (skat. 1. att.):

- Gaismas diode (LED) deg: manuālais raidītājs raids.
- Gaismas diode (LED) mirgo: raidīšana turpinās, tomēr baterija ir gandrīz izlādējusies. Nomainiet bateriju.
- Gaismas diode nereaģē.
 - Pārbaudiet, vai baterija ir ievietota pareizā stāvoklī (skat. 2. att.).
 - Ja nepieciešams, nomainiet veco bateriju ar jaunu.

4 Baterijas ievietošana vai nomaina

- ▶ Skat. 2. att.

Izmantojiet tikai CR2025 tipa bateriju. Ievērojiet pareizo polaritāti.

5 Manuālā raidītāja ieprogramēšana piedziņā / uztvērējā

Jūsu manuālais raidītājs darbojas ar tā saukto Rolling Code, kurš vienmēr mainās, notiekot jaunai raidīšanas darbībai. Tādēļ manuālais raidītājs katrā uztvērējā, kuru paredzēts vadīt, ir jāieprogrammē ar nepieciešamo manuālā raidītāja taustiņu.

1. Šim mērķim īsi nospiediet piedziņas vākā uzstādīto taustiņu **P** vai taustiņu **P** uztvērējā (skat. 3. att.). Sarkanā gaismas diode sāk mirgot un signalizē, vajadzīgais manuālā raidītāja taustiņš ir gatavs ieprogramēšanai.
2. Manuālā raidītāja taustiņu turiet nospiešu tik ilgi, līdz sarkanā gaismas diode sāk mirgot ātrāk, un pēc tam to atlaidiet.
3. 15 sekunžu laikā manuālā raidītāja taustiņu nospiediet vēlreiz un turiet to nospiešu, līdz gaismas diode sāk mirgot ļoti ātri, un pēc tam šo taustiņu atkal atlaidiet. Ļoti ātrajai mirgošanai beidzoties, vajadzīgais raidītāja taustiņš ir veiksmīgi ieprogramēts un sarkanā gaismas diode ir nepārtraukti izgaismota.
4. Pēc manuālā raidītāja ieprogramēšanas, resp., pēc radiosistēmas paplašināšanas veiciet darbības pārbaudi.

6 EK ražotāja deklarācija

Ražotājs

Verkaufsgesellschaft KG
Upheider Weg 94-98
D-33803 Steinhagen

Izstrādājums

Manuālais raidītājs vārtu piedziņai un papildpiederumiem

Izstrādājuma apzīmējums/ izstrādājuma apzīmējums/ ierīces tips/frekvence

RSZ1 | RSZ1-433 | RSZ1-433 | 433 MHz

CE marķējums

CE 0682

Intended for use in all EU countries, Norway, Switzerland and others.

Augstāk minētais izstrādājums, pamatojoties uz tam izstrādāto koncepciju un konstrukcijas īpašībām, kā arī izpildījumu, kādā tas ir nodots tirdzniecībā, atbilst atbilstīgajām tālāk minēto direktīvu pamatprasībām. Veicot izstrādājumā ar mums nesaskaņotas izmaiņas, šī deklarācija zaudē savu spēku.

Attiecīgie noteikumi, kuriem izstrādājums atbilst:

Augstāk minētā izstrādājuma atbilstību direktīvu priekšrakstiem atbilstoši R&TTE direktīvu 1999/5/ EK 3. pantam apliecina šādu standartu ieviešana:

EN 300 220-1
EN 300 220-2
EN 300 220-3
EN 301 489-1
EN 301 489-3

Steinhagen, 2008. gada 1. decembrī

ppa. Axel Becker
Uzņēmuma vadītājs

HRVATSKI

1 Pravilno korištenje

Ovaj daljinski upravljač služi za rukovanje pogonom za vrata i dodatnom opremom, ako je ista opremljena prijemnicima naše proizvodnje.

2 Upute o sigurnosti

⚠ UPOZORENJE

Ozljede uzrokovane kretanjem vrata

Ako se daljinski upravljač aktivira, uslijed kretanja vrata može doći do ozljeda.

- ▶ Uvjerite se da daljinski upravljači nisu dostupni djeci te da ih koriste isključivo osobe upućene u način rada sustava vrata kojim se upravlja na daljinsko upravljanje!

- ▶ Ako postoji samo jedan sigurnosni uređaj, daljinskim upravljačem rukujete unutar vidnog polja vrata.

- ▶ Kroz otvor vrata kojima rukujete na daljinsko upravljanje prolazite isključivo samo onda kad su garažna vrata i krajnjem položaju vrata otvorena!

⚠ OPREZ

Nekontrolirano kretanje vrata

Za vrijeme postupka učenja može pri aktivaciji odašiljača u slijedu doći do kretanja vrata ako se u blizini nalazi programirani i uskladeni prijemnik!

- ▶ Pazite da za vrijeme postupka učenja u opasnom području vrata nema osoba ili predmeta.

PAŽNJA

Utjecaj okoliša na funkciju

U suprotnom može doći do poremećaja funkcije!

- ▶ Daljinski upravljač zaštitite od sljedećih utjecaja:
 - vlaga
 - prašina
 - izravna sunčeva svjetlost (dozvoljena temperatura okoliša: -20°C do +60°C)

NAPOMENA

Lokalna situacija može utjecati na domet bežično sustava.

3 Opis daljinskog upravljača

- ▶ vidi sliku 1

- (a) LED lampica
- (b) tipka daljinskog upravljača
- (c) donji dio daljinskog upravljača
- (d) baterija CR2025
- (e) gornji dio daljinskog upravljača

Svaki pritisak na daljinski upravljač signaliziran je LED (a) lampicom (vidi sliku 1):

- LED lampica svijetli: daljinski upravljač odašilje.
- LED lampica trepće: još se odašilje, ali je baterija skoro pri kraju. Promijenite bateriju.
- LED lampica ne reagira.
 - Proverite da li je baterija dobro umetnuta (vidi sliku 2).
 - Po potrebi ju zamijenite.

4 Umetanje baterije odnosno promjena baterije

- ▶ vidi sliku 2

Koristite isključivo baterije tipa CR2025. Pazite na točnu polarnost.

5 Usklađivanje daljinskog upravljača i motora/ prijemnika

Vaš daljinski upravljač radi sa rolling kodom, koji se mijenja svakim odašiljanjem. Zato se daljinski upravljač unosi s pojedinom tipkom na svaki prijemnik kojim želite upravljati.

1. Za to pritisnite tipku **P** u poklopcu motora odnosno **P** tipku prijemnika (vidi sliku 3). Crvena LED lampica trepće i signalizira da se željena tipka daljinskog upravljača može unižeti.
2. Tipku daljinskog upravljača držite sve dok crvena LED lampica ne počne treptati a zatim ju pustite.
3. Tipku daljinskog upravljača pritisnite ponovo u roku od 15 sekundi sve dok crvena LED lampica ne počne jako brzo treptati a zatim tipku pustite. Po prestanku jako brzog treptanja uspješno je unesena željena tipka na daljinskom a crvena LED lampica konstantno svijetli.
4. Nakon unosa daljinskog upravljača odnosno nakon proširivanja bežičnog sustava proverite funkciju.

6 Izjava proizvođača EZ-a Proizvođač

Verkaufsgesellschaft KG
Upheider Weg 94-98
D-33803 Steinhagen

Proizvod

Daljinski upravljač za pogone vrata i opremu

Opis proizvoda/Oznaka proizvoda/Tip uređaja/Frekvencija

RSZ1 | RSZ1-433 | RSZ1-433 | 433 MHz

CE oznaka

CE 0682

Intended for use in all EU countries, Norway, Switzerland and others.

Gore navedeni proizvod na temelju svojeg koncepta i izvedbe u modelu koji smo stavili na tržište odgovara važećim osnovnim zahtjevima dolje navedenih smjernica. Ova izjava gubi svoju valjanost ako se na proizvodu vrše izmjene bez naše suglasnosti.

Važeće odredbe s kojima je proizvod usklađen:

Usklađenost gore navedenog proizvoda s propisima smjernica prema članku 3 R&TTE smjernica 1999/5/EZ je potvrđena pridržavanjem sljedećih normi: EN 300 220-1 / EN 300 220-2 / EN 300 220-3 / EN 301 489-1 / EN 301 489-3

Steinhagen, 1.12.2008.

ppa. Axel Becker, uprava

SRPSKI

1 Upotreba u skladu sa namenom

Ovaj daljinski upravljač služi za upravljanje motora vrata i dodatne opreme, kada su opremljeni sa prijemnicima iz naše kuće.

2 Sigurnosne napomene

⚠ UPOZORENJE

Opasnost od povredivanja prilikom kretanja vrata

Ako se koristi daljinski upravljač, onda se mogu povrediti osobe posredstvom kretanja vrata.

- ▶ Uverite se da daljinski upravljač ne dospje u ruke deci i da se koristi samo od strane osoba, koji su upućeni u način funkcionisanja vrata sa daljinskim upravljanjem!

- ▶ U osnovi koristite daljinski upravljač kada imate vizuelni kontakt sa vratima, ukoliko ona imaju samo jedan zaštitni uređaj!

- ▶ Prođite vozilom odnosno peške kroz daljinski upravljana vrata tek kada su garažna vrata u krajnjem položaju vrata-otvorena!

⚠ OPREZNOST

Nekontrolisana vožnja vrata

Tokom postupka učitavanja može pri pokretanju naslednog odašiljača da se pokrenu vrata garaže, ako se u blizini nalazi programirani prijemnik za to!

- ▶ Pobrinite se da se tokom postupka učenja ne nalaze osobe ili predmete u području opasnosti vrata.

PAŽNJA

Smetnje na funkcijama zbog uticaja životne sredine

Nepridržavanje može da utiče na funkcionalnost!

- ▶ Zaštitite daljinski upravljač od sledećih uticaja:
 - vlage
 - prašine
 - direktnih sunčevih zraka (dozv. temperatura okoline: -20 °C do +60 °C)

NAPOMENA

Uslovi okoline mogu uticati na domet radio sistema.

3 Opis daljinskog upravljača

- ▶ Vidi sliku 1

- (a) LED
- (b) Taster daljinskog upravljača
- (c) Donji deo daljinskog upravljača
- (d) Baterija CR2025
- (e) Gornji deo daljinskog upravljača

Svaki pritisak na taster daljinskog upravljača signalizovan je pomoću LED lampice (a) (pogledati sliku 1):

- LED lampica svetli: daljinski upravljač odašilje.
- LED lampica treperi: i dalje se vrši odašiljanje ali je baterija skoro ispražnjena. Zamenite što pre bateriju.
- LED lampica ne pokazuje nikakve reakcije.
 - Proverite da li ste pravilno umetnuli bateriju (pogledati sliku 2).
 - Zamenite bateriju sa novom.

4 Umetanje baterije odn. zamena baterije

- ▶ Vidi sliku 2

Koristite isključivo tip baterije CR2025. Obratite pažnju na pravilan polaritet.

5 Programiranje daljinskog upravljača na motoru/ prijemniku

Vaš daljinski upravljač radi pomoću rotirajuće šifre, koja se menja prilikom svakog postupka odašiljanja. Zbog toga daljinski upravljač mora da bude programiran sa željenim tasterom za svaki prijemnik sa kojim želite da upravljate.

1. U tu svrhu pritisnite kratko taster **P** na poklopcu motora odn. taster **P** prijemnika (pogledati sliku 3). Crvena LED lampica počinje da treperi i označava da može da se programira željeni taster daljinskog upravljača.
2. Držite pritisnutim taster daljinskog upravljača sve dok ne počne crvena LED sijalica da treperi brzo i onda otpustite taster daljinskog upravljača.
3. U roku od 15 sekundi pritisnite ponovo taster daljinskog upravljača, dok ne počne crvena LED sijalica da treperi brzo i onda opet otpustite taster. Nakon završetka veoma ubrzanog treperenja željeni taster daljinskog upravljača je uspešno programiran i crvena LED lampica svetli konstantno.
4. Nakon programiranja daljinskog upravljača odn. nakon proširivanja radio sistema sprovedite funkciju provere.

EU-Izjava proizvođača

Proizvođač

Verkaufsgesellschaft KG
Upheider Weg 94-98
D-33803 Steinhagen

Proizvod

Daljinski upravljač za motore vrata i dodatnu opremu

Naziv artikla/oznaka artikla/tip uređaja/frekvencija

RSZ1 | RSZ1-433 | RSZ1-433 | 433 MHz

CE-oznaka

CE 0682

Intended for use in all EU countries, Norway, Switzerland and others.

Gore opisani proizvod odgovara na osnovu njegove koncepcije i konstrukcije uzorku, koji je od nas pušten u promet, prema dotičnim osnovnim zahtevima dole pomenutog navedenog pravilnika. Prilikom neke promene koja nije odobrena sa naše strane ova izjava gubi na važnosti.

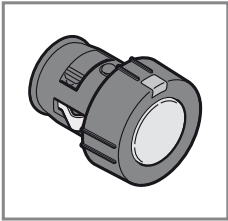
Dotične odredbe, prema kojoj proizvod odgovara:

Poklapanje gore navedenog proizvoda sa propisima pravilnika shodno članu 3 R & TTE-pravilniku 1995/5/EG je dokazano posredstvom pridržavanja sledećih propisa:

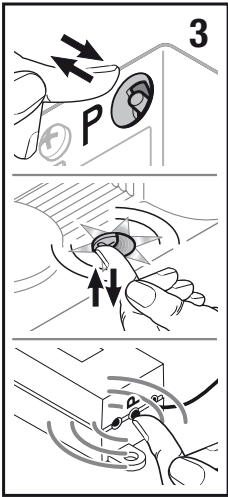
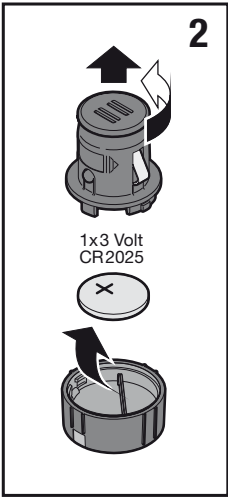
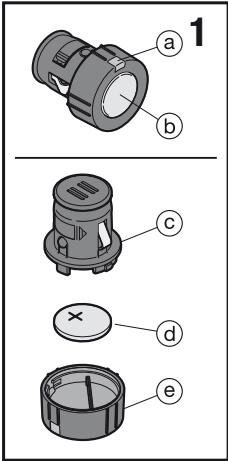
EN 300 220-1
EN 300 220-2
EN 300 220-3
EN 301 489-1
EN 301 489-3

u Steinhagen, 1.12.2008

ppa. Axel Becker
poslovođa



Οδηγίες χρήσης
Τηλεχειριστήριο RSZ1
Instrucțiuni de utilizare
Transmițător radio RSZ1
Инструкция за експлоатация
Ръчен предавател RSZ1



ΕΛΛΗΝΙΚΑ

1 Ενδειξημμένη χρήση

Αυτό το τηλεχειριστήριο χρησιμεύει στον έλεγχο των μηχανισμών κίνησης πόρτας και των εξαρτημάτων τους, εφόσον είναι εξοπλισμένα με δέκτες της εταιρείας μας.

2 Υποδείξεις ασφαλείας

⚠ ΠΡΟΕΙΔΟΠΟΙΗΣΗ Κίνδυνος τραυματισμού από κίνηση της πόρτας

Κατά το χειρισμό του τηλεχειριστηρίου, υπάρχει περίπτωση να τραυματιστούν άτομα από την κίνηση της πόρτας.

► Βεβαιωθείτε ότι το τηλεχειριστήριο δεν θα φτάσει στα χέρια παιδιών και θα χρησιμοποιείται μόνο από άτομα τα οποία έχουν ενημερωθεί για τον τρόπο λειτουργίας του ασύρματου συστήματος πόρτας!

► Ο χειρισμός του τηλεχειριστηρίου πρέπει γενικά να γίνεται έχοντας οπτική επαφή με την πόρτα, εφόσον υπάρχει διαθέσιμη μόνο μία διάταξη ασφαλείας!

► Μπορείτε να περάσετε από το άνοιγμα ενός τηλεχειριζόμενου συστήματος πόρτας μόνο εφόσον η κάρκα/όποια βρίσκεται στην τελική θέση ανοίγματος!

⚠ ΠΡΟΣΟΧΗ

Ανεξέλεγκτη κίνηση της πόρτας

Κατά τη διάρκεια της διαδικασίας προγραμματισμού είναι δυνατό κατά τη χρήση του παλιού πομπού να ενεργοποιηθεί μια κίνηση της πόρτας, αν βρίσκεται σε κοντινή απόσταση ένας δέκτης προγραμματισμένων να κάνει τη συγκεκριμένη κίνηση!
► Φροντίστε ώστε κατά τη διάρκεια της διαδικασίας προγραμματισμού κανένα άτομο ή αντικείμενο να μην βρίσκεται στην περιοχή κινδύνου της πόρτας.

ΠΡΟΣΟΧΗ

Η λειτουργία του τηλεχειριστηρίου μπορεί να επηρεάζεται από τις περιβαλλοντικές συνθήκες

Η μη τήρηση των παραπάνω μπορεί να έχει αρνητικές συνέπειες στη λειτουργία!

► Προστατέψτε το τηλεχειριστήριο από τις παρακάτω επιδράσεις:
– υγρασία
– σκόνη
– απευθείας ηλιακή ακτινοβολία (επιτρ. θερμοκρασία περιβάλλοντος: -20 °C έως +60 °C)

ΥΠΟΔΕΙΞΗ

Οι τοπικές συνθήκες ενδέχεται να έχουν επίδραση στην εμβέλεια του ασύρματου συστήματος.

3 Περιγραφή του τηλεχειριστηρίου

► βλ. εικόνα 1

(a) Λυχνία LED
(b) Πλήκτρο τηλεχειριστηρίου
(c) Κάτω μέρος τηλεχειριστηρίου
(d) Μπαταρία CR2025
(e) Πάνω μέρος τηλεχειριστηρίου

Κάθε πάτημα πλήκτρου στο τηλεχειριστήριο επισμαίναται με τη λυχνία LED **(a)** (βλ. εικόνα 1):

- Η λυχνία LED ανάβει: το τηλεχειριστήριο εκπέμπει.
- Η λυχνία LED αναβοσβήνει: η εκπομπή συνεχίζεται, η μπαταρία όμως είναι σχεδόν άδεια. Αλλάξτε σύντομα την μπαταρία.
- Η λυχνία LED δεν αντιδρά.
 - Ελέγξτε αν είναι σωστά τοποθετημένη η μπαταρία (βλ. εικόνα 2).
 - Αν χρειάζεται, αντικαταστήστε την με μια καινούρια.

4 Τοποθέτηση ή αντικατάσταση της μπαταρίας

► βλ. εικόνα 2

Χρησιμοποιείτε αποκλειστικά μπαταρία τύπου CR2025. Προσέχετε τη σωστή κατεύθυνση των πόλων.

5 Προγραμματισμός του τηλεχειριστηρίου στο μηχανισμό κίνησης/δέκτη

Το τηλεχειριστήριό σας λειτουργεί με έναν Rolling Code, ο οποίος αλλάζει σε κάθε διαδικασία ασύρματης μετάδοσης. Έτσι θα πρέπει το τηλεχειριστήριο του κάθε δέκτη να προγραμματίζεται με το επιθυμητό πλήκτρο τηλεχειρισμού.

1. Πατήστε σύντομα το πλήκτρο **P** στο περιβλήμα του μηχανισμού κίνησης ή το πλήκτρο **P** του δέκτη (βλ. εικόνα 3). Η κόκκινη λυχνία LED αρχίζει να αναβοσβήνει, υποδεικνύοντας ότι μπορεί να προγραμματιστεί το επιθυμητό πλήκτρο τηλεχειρισμού.
2. Πατήστε ξανά το πλήκτρο τηλεχειριστηρίου, έως ότου αρχίσει να αναβοσβήνει γρήγορα η κόκκινη λυχνία LED και κατόπιν αφήστε το.
3. Πατήστε ξανά το πλήκτρο τηλεχειριστηρίου εντός 15 δευτ., έως ότου έως ότου αρχίσει να αναβοσβήνει γρήγορα η κόκκινη λυχνία LED και κατόπιν αφήστε το. Μετά το τέλος του πολύ γρήγορου αναβοσβήσιματος έχει προγραμματιστεί επιτυχώς το πλήκτρο τηλεχειρισμού και η κόκκινη λυχνία LED αναβοσβήνει διαρκώς.
4. Μετά τον προγραμματισμό του επέκταση του ασύρματου συστήματος διεξάγετε έλεγχο λειτουργίας.

6 Δήλωση κατασκευαστή EK

Κατασκευαστής
Verkaufsgesellschaft KG
Urheider Weg 94-98
D-33803 Steinhagen

Προϊόν

Τηλεχειριστήριο για μηχανισμούς κίνησης πόρτας και εξαρτήματα

Όνομασία προϊόντος/ Χαρακτηρισμός προϊόντος/ Τύπος συσκευής/Συχνότητα

RSZ1 | RSZ1-433 | RSZ1-433 | 433 MHz

Σήμα CE

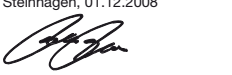
CE 0682

Intended for use in all EU countries, Norway, Switzerland and others.

Το προαναφερθέν προϊόν πληροί, όσον αφορά το σχεδιασμό και την κατασκευή του, στην έκδοση που θέτουμε σε κυκλοφορία, τις σχετικές βασικές απαιτήσεις των παρακάτω αναφερόμενων οδηγιών. Σε περίπτωση τροποποίησης του προϊόντος που δεν έχει συμφωνηθεί με εμάς παύει να ισχύει η παρούσα δήλωση.

Η συμμόρφωση του ως άνω προϊόντος με τις απαιτήσεις των οδηγιών σύμφωνα με το άρθρο 3 των Οδηγιών R & TTE 1999/5/EK αποδεικνύεται μέσω της τήρησης των εξής προτύπων:

EN 300 220-1
EN 300 220-2
EN 300 220-3
EN 301 489-1
EN 301 489-3
Steinhagen, 01.12.2008


αα. Axel Becker
Διευθύνων σύμβουλος

ROMÂNĂ

1 Utilizare adecvată obiectivului de fabricație

Această telecomandă folosește la comandarea sistemelor de acționare pentru uși și accesorii, atunci când acestea sunt dotate cu receptori produși de firma noastră.

2 Măsuri de siguranță

⚠ AVERTISMENT Pericol de rănire cauzat de mișcarea ușii

Dacă telecomanda este acționată, mișcarea ușii poate cauza răniri de persoane.

► Asigurați-vă că telecomanda nu intră pe mâna copiilor și că va fi folosită numai de către persoane care au fost instruite în legătură cu modul de funcționare a ușii telecomandate!

► În general, telecomanda va fi acționată în timp ce puteți vedea ușa, dacă aceasta dispune de numai un echipament de siguranță!

► Treceți prin ușile telecomandate numai atunci când ușa de garaj se află în poziția finală "Ușa deschisă"!

⚠ ATENȚIE

Funcționarea necontrolată a ușii

În timpul procesului de programare, în timpul acționării emițătorului, se poate cauza o mișcare a ușii, în cazul în care în apropierea acesteia se află un receptor care este programat în acest scop!

► În timpul procesului de programare aveți grijă ca nicio persoană sau niciun obiect să nu se afle în raza de acționare a ușii.

ATENȚIE Influențarea funcționării de către mediu

În cazul nerespectării acestor condiții se poate împiedica funcționarea acestora!

- Protejați telecomanda de următoarele influențe:
- Umiditate
 - Depunerea de praf
 - Razele directe ale soarelui (temperatura ambientală permisă: -20 °C până la +60 °C)

RECOMANDARE

Realizările de la fața locului pot să influențeze spectrul de acțiune al sistemului radio.

3 Descrierea telecomenzii

► Vezi imaginea 1

- (a)** LED
(b) Butonul telecomenzii
(c) Partea inferioară a telecomenzii
(d) baterie CR2025
(e) Partea superioară a telecomenzii

Fiecare acționare de buton a transmțătorului radio este semnalizată prin LED **(a)** (vezi imaginea 1).

- LED-ul lucește: telecomanda emite.
- LED-ul clipește: se mai emite însă bateria este aproape descărcată. Încalcați bateria imediat.
- LED-ul nu arată nicio reacție.
 - Verificați dacă bateria a fost introdusă în mod corect (vezi imaginea 2).
 - Dacă este cazul, încalcați-o cu una nouă.

4 Introducerea bateriei respectiv încalcarea acesteia

► Vezi imaginea 2

Utilizați în exclusivitate baterii de tip CR2025. Acordați atenție polarității corecte.

5 Învățarea telecomenzii la motor/receptor

Transmițătorul dumneavoastră radio lucrează cu un cod Rolling, care se modifică la fiecare proces de transmitere. Din această cauză transmțătorul radio al fiecărui receptor care trebuie comandat trebuie să fie programat cu butonul transmțătorului radio dorit.

1. Apăsăți scurt în acest scop butonul **P** din carcasa unității de acționare respectiv butonul **P** al receptorului (vezi imaginea 3). LED-ul roșu începe să licărească și semnalizează faptul că butonul dorit al transmțătorului radio poate fi programat.
2. Apăsăți butonul emițătorului până când LED-ul roșu clipește repede și apoi eliberați butonul telecomenzii.
3. Apăsăți butonul emițătorului încă o dată timp de 15 secunde până când LED-ul roșu clipește foarte repede și apoi eliberați butonul telecomenzii. La sfârșitul palpăitului rapid, butonul transmțătorului radio manual a fost programat cu succes iar LED-ul roșu strălucește în mod constant.
4. După programarea respectiv diversificarea sistemului radio efectuați un test de funcționare.

6 Declarația producătorului CE

Producător

Verkaufsgesellschaft KG
Urheider Weg 94-98
D-33803 Steinhagen

Produs

Telecomenzi pentru motoare pentru uși și accesorii

Codul de identificare al articolului/identificarea articolului/tipul aparatului/frecvența

RSZ1 | RSZ1-433 | RSZ1-433 | 433 MHz

Semn CE

CE 0682

Intended for use in all EU countries, Norway, Switzerland and others.

Produsul indicat mai sus corespunde din punct de vedere al concepției și a modului de construire în forma în care a fost pus pe piață cerințelor normelor în vigoare. În cazul în care acestui produs i-au fost aduse modificări fără aprobarea noastră prealabilă, această declarație nu mai este valabilă.

Acest produs corespunde următoarelor hotărâri:

Respectarea în cazul produsului mai sus menționat a directivelor conform Articolului 3 al directivelor R&TTE 1999/5/CE a fost demonstrată prin respectarea următoarelor norme:

EN 300 220-1
EN 300 220-2
EN 300 220-3
EN 301 489-1
EN 301 489-3

Steinhagen, 01.12.2008


ppa. Axel Becker, Conducerea

БЪЛГАРСКИ

1 Употреба по предназначение

Този ръчен предавател служи за задействане на задвижвания за врати и на принадлежности, когато те са оборудвани с приемници от нашия асортимент.

2 Указания за безопасност

⚠ ПРЕДУПРЕЖДЕНИЕ Опасност от наранявания при движение на вратата

При задействане на ръчния предавател, движението на вратата може да нарани хора.

► Уверете се, че ръчните предаватели няма да попадат в ръцете на деца и ще се използват само от лица, които са инструктирани по отношение на начина на функциониране на дистанционно управляваната врата!

► Използвайте ръчния предавател само при визуален контакт с вратата, ако последната разполага само с един защитен механизъм!

► Преминвайте през отворената дистанционно управлявана врата, само когато тя е застанала в крайна позиция "отворена врата"!

⚠ ВНИМАНИЕ Неконтролирано движение на вратата

При задействане на прехвърлящия предавател по време на процеса по запаметяване е възможно да последва движение на вратата, ако наблизо е разположен програмиран за предавателя приемник!
► Погрижете се по време на процеса по разпознаване да последва движение на вратата, ако наблизо е разположен програмиран за предавателя приемник!
► Погрижете се по време на процеса по разпознаване да няма лица или предмети в областта на движение на вратата.

ВНИМАНИЕ Нарушение на функциите вследствие на атмосферни влияния

Ако това изискване не се спазва, функцията може да се наруши!
► Защитете ръчния предавател от следните влияния:

- влага
- прах
- директна слънчева светлина (допустима температура на околната среда: -20 °C до +60 °C)

УКАЗАНИЕ

Местните дадености могат да окажат влияние върху обхвата на радиосистемата.

3 Описание на ръчния предавател

► виж фиг. 1

- (a)** LED-индикация
(b) Бутон на ръчния предавател
(c) Долна част на ръчния предавател
(d) Батерия CR2025
(e) Горна част на ръчния предавател

Всяко натискане на бутон на ръчния предавател се сигнализира от LED-индикацията **(a)** (виж фиг. 1):

- LED-индикацията свети: ръчният предавател излъчва.
- LED-индикацията мига: излъчването на кода продължава, но батерията е почти напълно изтощена. Подменете батерията възможно най-скоро.
- LED-индикацията не реагира:
 - Проверете дали батерията е поставена правилно (виж фиг. 2).
 - При необходимост подменете батерията с нова.

4 Поставяне, респ. смяна на батерията

► виж фиг. 2

Използвайте само батерии тип CR2025. Следете за правилното разположение на полюсите.

5 Разпознаване на ръчния предавател от задвижването/приемника

Вашият ръчен предавател работи с непрекъснато променящ се код, който се сменя при всяко излъчване. По тази причина съответният бутон на ръчния предавател трябва да бъде предварително разпознат от всеки приемник, който ще управлява.

1. За целта натиснете за кратко бутона **P** на капака на задвижването, респ. бутона **P** на приемника (виж фиг. 3). Червената LED-индикация започва да мига и сигнализира, че желаният бутон на ръчния предавател може да бъде разпознат.
2. Задръжте бутона на ръчния предавател натиснат, докато червената LED-индикация започне да мига бързо и след това го освободете.
3. В рамките на 15 секунди натиснете отново бутона на ръчния предавател и го задръжте докато LED-индикацията започне да мига много бързо, след това го освободете. След като много бързото мигане приключи, съответният бутон на ръчния предавател е разпознат успешно и LED-индикацията започва да свети без прекъсване.
4. След разпознаването на ръчния предавател, респ. след допълване на радиосистемата, проведете тест за функционалност.

6 EO - Декларация на производителя

Производител

Verkaufsgesellschaft KG
Urheider Weg 94-98
D-33803 Steinhagen

Продукт

Ръчни предаватели за задвижвания за врати и принадлежности

Наименование на артикула/ Обозначение/Тип уред/Честота

RSZ1 | RSZ1-433 | RSZ1-433 | 433 MHz

CE-знак

CE 0682

Intended for use in all EU countries, Norway, Switzerland and others.

Концепцията и типът на описания по-горе продукт, пуснат в обращение в изготвяния от нас модел, съответстват на основополагащите изисквания, формулирани в изброените по-долу директиви. В случай на несъгласувано с нас изменение на продукта, настоящата декларация губи валидността си.

Разпоредби, чиито изисквания удовлетворява продукта:

Съответствието на посочения по-горе продукт с разпоредбите на директивите съгласно член 3 на R&TTE-Директивите 1999/5/EG беше доказано със спазването на следните норми:

EN 300 220-1
EN 300 220-2
EN 300 220-3
EN 301 489-1
EN 301 489-3

Steinhagen, 01.12.2008 г.


Axel Becker
Ръководство