

E Instrucciones para el tratamiento de puertas de mandra

Funciones del revestimiento

La madera es un producto natural. La impregnación que se da en fábrica protege la madera contra la putrefacción azul y la excrecencia fungosa. Las grietas por secado y contracción son inevitables, debido a la acción de la intemperie. Estas grietas pueden aparecer de forma más o menos acusada, dependiendo de la humedad ambiente; al igual que las diferencias de color y las tolerancias de las medidas, no constituyen ningún defecto en el sentido de las normas DIN o del TÜV, ni comprometen la resistencia, duración y seguridad de los productos. La puerta de madera debe protegerse por parte del cliente contra otros factores tales como la humedad, el cambio de temperatura y los rayos ultravioleta con un barniz transparente de poros abiertos pigmentados.

Primer Revestimiento

El primer revestimiento debe efectuarse antes de la instalación. Al respecto la **humedad de la madera** debe ser **< al 15 %**. Dado que la madera es absorbente de distintas formas, **la primera capa debe ser incolora**. Después de cada capa intermedia lijar la superficie después del secado. Antes de la primera exposición a la intemperie deberán aplicarse de 2-3 capas según sea necesario por el lado interno y externo.

Cuidados y tratamiento posterior

Para el mantenimiento de la capa, ésta debe comprobarse y dado el caso repararse o retocarse profesionalmente según el grado de exposición a la intemperie (al menos 1 vez x año). Limpiar las superficies sucias y tratarlas con papel de lijar (Granulación 280).

Recomendación para el revestimiento

Empresa Brillux: Barniz transparente superficial 620 y capa gruesa 565

Empresa Sikkens: Cetol HLS (capa base e intermedia)+ THB (capa final)

o Sikkens: Cetol Novatech + Novatop.

Observar las indicaciones de tratamiento del fabricante

Indicaciones

- **No aplicar ningún barniz oscuro** en caso de radiación solar directa.
- Nunca utilizar barnices que sellan superficies e impiden el intercambio uniforme de humedad.
- En caso de un revestimiento insuficiente se producen grietas en la madera.
- Proteger la puerta convenientemente contra las manchas, por ejemplo las pulverizaciones de pintura, cemento o cal.
- **Ventilar siempre bien el garaje.**
- Para unos conocimientos sobre revestimientos detallados recomendamos la hoja de instrucciones nº 18 del Bundesausschuss Farbe und Sachwerte e.V (Comité Federal sobre Pinturas y Valores Técnicos e.V).

PL Wskazówki dotyczące obróbki bram z drewna

Funkcje powłoki

Drewno jest produktem naturalnym. Fabryczna impregnacja chroni je przed sinizną i zagrzybieniem. Pod wpływem warunków pogodowych w drewnie powstają rysy związane z nieuniknionym wysychaniem oraz kurczeniem się drewna. Rysy te mogą występować częściej lub rzadziej w zależności od wilgotności powietrza. Nie stanowią one - podobnie jak różnice w odcieniach oraz tolerancje wymiarów - wady w rozumieniu przepisów DIN lub TÜV, ani też nie wpływają ujemnie na trwałość, wytrzymałość oraz bezpieczeństwo produktów. Stosując pigmentowe bejce do drewna (pozostawiających otwarte pory) inwestor powinien zabezpieczyć drewnianą bramę przed innymi szkodliwymi czynnikami, takimi jak: wilgoć, zmiany temperatur, promieniowanie UV.

Pierwsza warstwa powłoki

Pierwszą warstwę powłoki należy nanieść już przed rozpoczęciem montażu. Przy czym **wilgotność drewna** powinna wynosić **< 15 %**. Z uwagi na różną chłonność drewna, najlepiej zastosować do nakładania **pierwszej warstwy bezbarwną bejcę**. Po nałożeniu każdej następnej warstwy powierzchnię po wyschnięciu przeszlifować. Przed pierwszym wystawieniem na działanie warunków atmosferycznych należy wykonać - w zależności od potrzeby - 2-3 warstwy malarskie po stronie wewnętrznej i zewnętrznej.

Konserwacja i dalsze postępowanie

Stan powłoki należy kontrolować w zależności od stopnia działania warunków pogodowych (min. 1 do roku), w razie konieczności zlecić naprawę specjalście. Zabrudzone powierzchnie oczyścić i obruć papierem ściernym (ziarnistość 280).

Zalecenia dotyczące powłok

firma Brillux: Bejca powierzchniowa 620 i grubowarstwowa 565

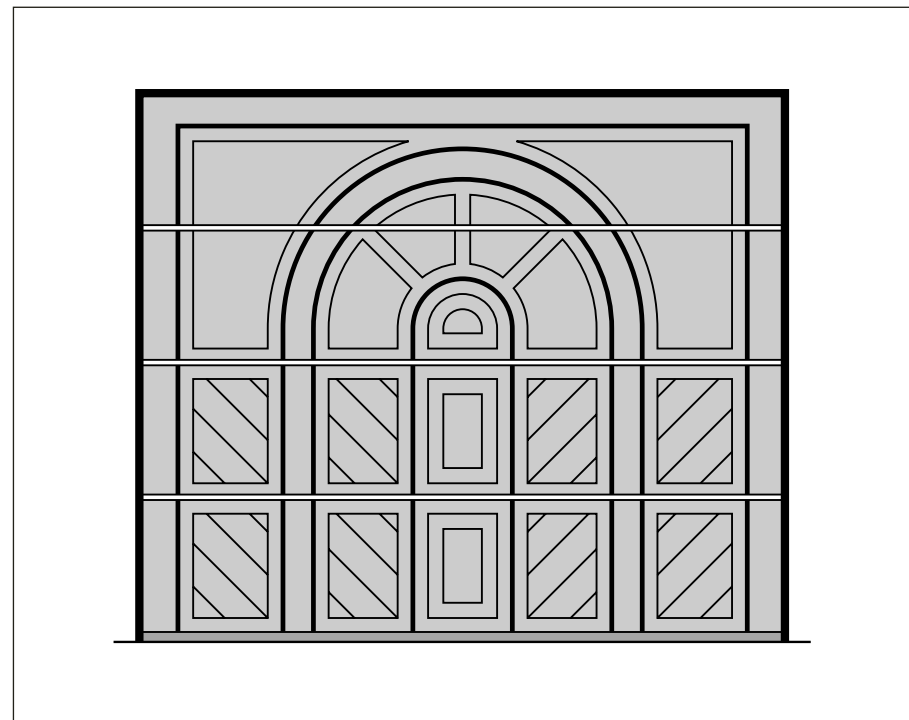
firma Sikkens: Cetol HLS (warstwa gruntująca i pośrednia) + THB (warstwa wykończeniowa)

lub Sikkens: Cetol Novatech + Novatop.

Przestrzegać wskazówek producenta dotyczących przygotowania farb.

Wskazówek

- **Nie stosować ciemnych bejc** przy bezpośrednim nasłonecznieniu.
- Nigdy nie stosować lakierów do wykańczania powierzchni, ponieważ utrudniają równomierną wymianę wilgoci.
- Niedostateczna powłoka powoduje powstawanie pęknięć w drewnie.
- Bramę skutecznie zabezpieczyć przed zabrudzeniami, np. plamami z farby, cementu i wapna.
- **Dobrze zawsze wietrzyć garaż.**
- Szczegółowe informacje na temat powłok zawiera polecany przez nas informator nr 18 zrzeczenia „Bundesausschuss Farbe und Sachwerte e.V.“



Bearbeitungshinweise für Holztore

Surface protection for timber doors

Instructions pour le traitement des portes en bois

Avvertenze per il trattamento di porte in legno

Instrucciones para el tratamiento de puertas de mandra

Wskazówki dotyczące obróbki bram z drewna

D Bearbeitungshinweise für Holztore

Aufgaben der Beschichtung

Holz ist ein Naturprodukt. Die werkseitige Imprägnierung schützt das Holz gegen Blaufäule und Pilzbefall. Trocken- und Schwindrisse sind witterungsbedingt unvermeidlich. Diese Risse können je nach Luftfeuchtigkeit stärker oder schwächer auftreten; sie sind ebenso wie Farbabweichungen und Maßtoleranzen kein Mangel im Sinne der DIN- oder TÜV-Vorschriften, noch beeinträchtigen sie die Festigkeit, Haltbarkeit und Sicherheit der Produkte. Gegen weitere Beanspruchungen wie z. B. Feuchtigkeit, Temperaturwechsel und UV-Strahlung muss das Holztor bauseitig mit einer pigmentierten offenporigen Lasur geschützt werden.

Erstbeschichtung

Die Erstbeschichtung muss vor der Montage erfolgen. Dabei muss die **Holzfeuchte < 15 %** sein. Da das Holz unterschiedlich saugfähig ist, sollte der **erste Anstrich farblos erfolgen**. Nach jedem Zwischenanstrich die Oberfläche nach Trocknung schleifen. Vor der ersten Bewitterung sollten je nach Bedarf innen- und außenseitig 2-3 Anstriche erfolgen.

Pflege und Nachbehandlung

Zur Erhaltung des Anstriches muss dieser je nach Grad der Bewitterung überprüft und gegebenenfalls fachmännisch aus- bzw. nachgebessert werden (mind. 1 x jährlich). Verschmutzte Flächen säubern und mit Schleifpapier (Körnung 280) überarbeiten.

Empfehlung für die Beschichtung

Fa. Brillux: Flächenlasur 620 und Dickschicht 565

Fa. Sikkens: Cetol HLS (Grund- u. Zwischenanstrich) + THB (Endanstrich)

oder Sikkens: Cetol Novatech + Novatop.

Verarbeitungshinweise des Herstellers beachten

Hinweise

- **Keine dunklen Lasuren** bei direkter Sonneneinstrahlung verwenden.
- Niemals oberflächen-abschließende Lacke benutzen, da sie den gleichmäßigen Feuchtigkeitsaustausch verhindern.
- Bei nicht ausreichender Beschichtung entstehen Risse im Holz.
- Das Tor wirksam gegen Flecken von z.B. Farb-, Zement- und Kalkspritzern schützen.
- Die **Garage immer gut belüften**.
- Für detaillierte Beschichtungskennnisse empfehlen wir das Merkblatt Nr.18 des Bundesausschuss Farbe und Sachwerte e.V.

GB Surfave protection for timber doors

Functions of the coating

Timber is a natural product. The timber is impregnated at the factory to protect it against blue staining and fungal attack. Shrinkage shakes and desiccation cracks are caused by exposure to the weather and are unavoidable. Depending on the level of humidity, these cracks can occur extensively or less extensively; just like colour variations and dimensional tolerances, they do not constitute faults as defined by DIN or TÜV regulations, nor do they adversely affect the strength, durability and safety of the products. To afford protection against these and other environmental influences, e.g. changes in temperature and UV rays, the timber door must be site-treated with a pigmented open-pore preservative.

Priming

The first coat must be applied prior to fitting. The **moisture content** of the timber must be **< 15 %**. Since timber has varying degrees of absorption, the **first coat should be colourless**. Allow the surface to dry between coats and then sand down. Before initial exposure to the weather, the inside and outside of the door should be given 2-3 coats, depending on requirements.

Care and subsequent treatment

To preserve the coating, this must be inspected and if necessary expertly touched up or repaired (at least once per year), depending on the degree of weathering. Clean dirty surfaces and sand down with emery paper (280-size grain).

Recommendation for the coating

Brillux: Surface preservative 620 and thick coat 565

Sikkens: Cetol HLS (primer and intermediate coat) + THB (top coat)

or Sikkens: Cetol Novatech + Novatop.

Follow the manufacturer's directions for use.

Notes

- **Do not use dark-coloured preservatives** on surfaces exposed to direct sunlight.
- Never use surface-sealing paints as these prevent a uniform exchange of moisture.
- If the surface is inadequately treated, cracks develop in the timber.
- Protect the door effectively against marks, e.g. splashes of paint, cement and lime.
- **The garage should always be well ventilated.**
- For detailed information on the use of paints, we recommend information leaflet no. 18, issued by the Bundesausschuss Farbe und Sachwerte e.V. (Federal Committee Paints and Material Property, Germany)

F Instructions pour le traitement des portes en bois

Nécessité de la protection

Le bois est un produit naturel. L'imprégnation réalisée en usine protège le bois contre la pourriture bleue et les moisissures. De petites crevasses de sécheresse ou de rétraction sont inévitables sous l'effet des conditions climatiques. Ces crevasses peuvent être plus ou moins marquées en fonction du niveau d'humidité de l'air. Comme les variations de teinte ou les tolérances dimensionnelles, elles ne représentent pas un défaut au sens des prescriptions DIN ou TÜV et elles n'affectent ni la solidité, ni la longévité, ni la sécurité des produits. La porte en bois doit être protégée en usine contre les éléments extérieurs (p.ex. humidité, fluctuations de températures et rayonnement UV) par une lasure pigmentée à pores ouvertes.

Première couche

La première couche doit être appliquée avant le montage. Pour cette opération, **l'humidité du bois doit être inférieure à 15 %**. Le bois présentant des capacités d'absorption différentes, **la première couche doit être incolore**. Après chaque couche intermédiaire, poncer la surface après séchage. Selon les besoins, 2 ou 3 couches doivent être appliquées à l'intérieur comme à l'extérieur avant la première exposition aux intempéries.

Entretien et traitement postérieur

La couche de protection doit être contrôlée en fonction de l'importance des intempéries et, le cas échéant, être retouchée ou réappliquée par un professionnel (au minimum une fois par an). Les surfaces souillées doivent être nettoyées et traitées au papier-émeri (grain 280).

Recommandations relatives à l'application

Marque Brillux : Lasure pour surfaces 620 et couche épaisse 565

Marque Sikkens : Cetol HLS (couche de fond et intermédiaire)+ THB (couche de finition)

ou Sikkens : Cetol Novatech + Novatop.

Se conformer aux instructions d'application du fabricant.

Remarques

- Ne pas utiliser de **lasures foncées** en cas d'exposition directe aux rayons du soleil.
- Ne jamais utiliser des peintures bouchant la surface du bois, car elles empêchent l'échange uniforme de l'humidité.
- Lorsque la couche appliquée est insuffisante, des crevasses peuvent apparaître dans le bois.
- Bien protéger la porte contre les taches dues aux projections de peinture, ciment et chaux.
- **Toujours bien aérer le garage.**
- Pour obtenir des informations détaillées quant à l'application, se reporter à la fiche technique n° 18 éditée par la Bundesausschuss Farbe und Sachwerte e.V.

I Avvertenze per il trattamento di porte in legno

Funzione del trattamento

Legno è un prodotto naturale. In stabilimento viene già trattato con un rivestimento che lo preserva dalla decomposizione e dagli insetti nocivi. Eventuali fessure da essiccamento e screpolature da ritiro dovute al tempo sono inevitabili. Queste fessure e screpolature possono essere più sottili o più spesse a seconda dell'umidità dell'aria. Esse non sono, così come gli scostamenti cromatici e le tolleranze dimensionali, un vizio ai sensi della norma DIN o delle prescrizioni del TÜV (Ente di sorveglianza tecnica), né pregiudicano la stabilità, la durata e la sicurezza dei prodotti. Per proteggere la porta da altre sollecitazioni, come ad es. umidità, sbalzi della temperatura e raggi UV, il cliente deve trattarla con una vernice a pigmentazione a pori aperti.

Prima mano

La prima mano deve essere applicata prima del montaggio della porta, con una **umidità del legno < 15 %**. Poiché il legno presenta caratteristiche di assorbimento differenti, si consiglia di utilizzare **vernice trasparente per la prima mano**. Dopo ogni ulteriore passata, attendere che la superficie sia ben asciutta e levigarla. Prima di esporre la porta all'azione di agenti atmosferici, è consigliabile applicare, se necessario, 2-3 mani all'interno e altrettante all'esterno.

Manutenzione e post-trattamento

Per conservare un aspetto perfetto, occorre controllare lo stato della verniciatura; a seconda dell'esposizione all'azione di agenti atmosferici, può essere necessario ripararlo o ritoccarlo a regola d'arte (almeno 1 volta all'anno). Pulire e levigare con carta abrasiva (grana 280) le superfici imbrattate.

Suggerimenti per la verniciatura

Ditta Brillux: Velatura per superfici 620 e strato spesso 565

Ditta Sikkens: Cetol HLS (mano di fondo e intermedio) + THB (mano a finire)

oppure Sikkens: Cetol Novatech + Novatop.

Per il trattamento tener conto delle avvertenze del produttore.

Avvertenze

- **Non utilizzare vernici di colore scuro** in caso di esposizione diretta al sole.
- Non utilizzare vernici che otturano la superficie e quindi impediscono un uniforme scambio dell'umidità.
- La verniciatura deve essere uniforme e sufficiente; in caso contrario possono crearsi fessure nel legno.
- Proteggere la porta da macchie, ad es. causate da spruzzi di vernice, cemento o calce.
- **Arieggiare sempre bene il garage!**
- Informazioni specifiche sul trattamento del legno possono essere fornite dall'Associazione nazionale per la lavorazione del legno.